

LIVRET D'ACCUEIL

PÉDIATRIE

Je m'appelle

J'ai ans

J'habite à



Bienvenue au Centre Hospitalier
de Lannion-Trestel

Chers parents, Madame, Monsieur,

Ce document est un complément du livret d'accueil du patient du Centre Hospitalier de Lannion-Trestel.

Il a pour intérêt de vous apporter des informations particulières liées à l'organisation du service de Pédiatrie.

Dès l'admission de votre enfant et pendant toute la durée du séjour, l'équipe reste à votre écoute, dans votre intérêt et celui de votre enfant.



LE SERVICE PÉDIATRIE

Le service
de Pédiatrie
se situe
au 3^e étage
de l'hôpital

Qui sommes-nous ?

L'équipe est composée de :

- Pédiatres
- Un cadre de santé
- Une secrétaire médicale
- Une équipe paramédicale composée d'infirmier(e)s, d'infirmier(e)s en puéricultrice, d'auxiliaires de puériculture, d'aides-soignant(e)s, d'une équipe de liaison de pédopsychiatrie (infirmier(e), psychologue, pédopsychiatre).
- Une assistante sociale
- D'agents de service hospitalier

Du lundi au vendredi :
8h30 - 16h30
Tél : 02 96 05 73 69
Fax : 02 96 05 73 70



L'arrivée dans le service

A l'arrivée, pensez à fournir le plus rapidement possible :

Pour la prise en charge administrative :

En semaine et horaires ouvrables

→ au secrétariat du service

La nuit, le weekend et en dehors des horaires du secrétariat

→ aux urgences

- votre carte vitale,
- votre carte de mutuelle, attestation CMU
- votre carte d'identité
- en cas de divorce, de séparation ou de placement, les justificatifs de droit de garde ou d'autorité parentale

Pour le suivi médical de votre enfant :

- son carnet de santé et de vaccination à laisser dans la chambre
- les résultats d'analyses, radiographies, échographies éventuels, les traitements en cours,
- un ou plusieurs numéros de téléphone afin de pouvoir vous joindre à tout moment.

Télévision

Pour accéder à la prestation télévision, présentez-vous à l'espace cafétéria dans le hall de l'hôpital, ou composez le 4890 depuis le téléphone de votre chambre.

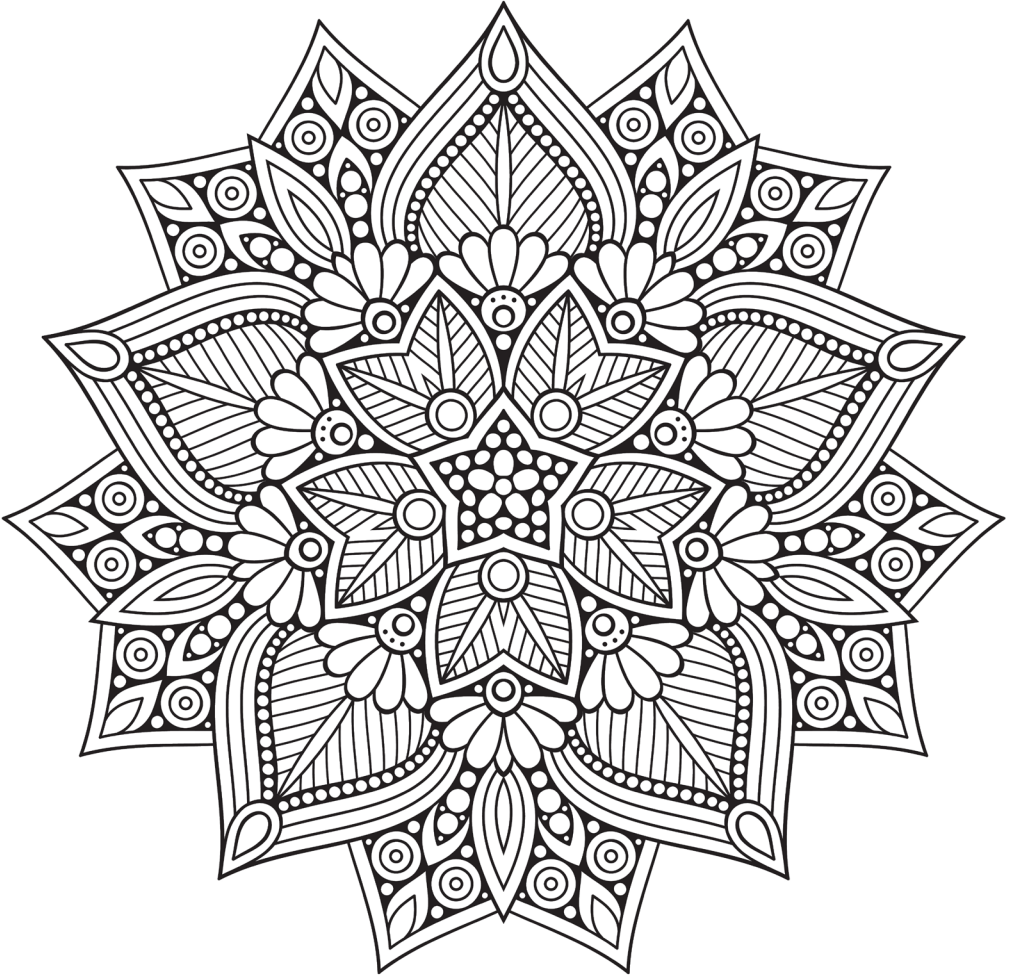
→ en dehors des horaires d'ouverture faire la demande via www.soframedia.fr



Certains documents devront être signés par vos soins.

Une autorisation de soins ou d'opérer, signée par les deux parents.

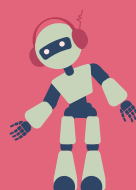
COLORIE LE MANDALA



Une journée en Pédiatrie

Il est recommandé d'apporter :

- Des sous-vêtements
- Des affaires de toilette (savon, peigne, brosse à dents...)
- Un mouche bébé
- Des chaussons
- Un pyjama
- Le Doudou...



7h | Relais inter-équipe (arrivée équipe du matin et départ équipe de nuit)



Dans la matinée

Passage de l'infirmière
Petit déjeuner pour les enfants
Visite du pédiatre
Soins et toilette par l'infirmière, l'aide soignante ou l'auxiliaire de puériculture
Soins, surveillance, échanges avec l'infirmière et l'aide soignante ou l'auxiliaire de puériculture
Passage de l'infirmière (prise des médicaments, température, perfusion, évaluation de la douleur...)
Déjeuner



14h | Relais inter-équipe (arrivée équipe après-midi et départ équipe du matin)



Dans l'après-midi

Sieste, moment calme
Passage de l'infirmière, de l'aide-soignante et de l'auxiliaire de puériculture (prise des médicaments, température, perfusion, évaluation de la douleur...) Soins
Goûter
Visite du pédiatre
Soins - Prise de médicaments
Diner
Soins et préparation de la nuit



21h | Relais inter-équipe (arrivée équipe de nuit et départ équipe après-midi)

La nuit

3 passages de l'infirmière, de l'aide-soignante ou de l'auxiliaire de puériculture (environ 22h00, 2h00, 6h00) pour vérifier perfusion, température et évaluation de la douleur.
Les passages peuvent être plus fréquents si besoin.

■ Les adolescents

À ton arrivée, un contrat d'hospitalisation pourra être établi entre l'équipe soignante et toi. Pour ta sécurité, nous pouvons être amenés à faire l'inventaire de tes effets personnels et certains pourront être retirés temporairement.

Nous te demandons de rester dans ta chambre sauf lors des activités encadrées et de respecter la tranquillité des autres enfants hospitalisés.

Il n'est pas possible de quitter le service sans l'autorisation du personnel soignant. Nous te demandons de maintenir ta chambre en ordre durant ton séjour à l'hôpital.

Nous restons à ta disposition si tu as besoin.



La Pédiatrie accompagne la famille

Votre présence auprès de votre enfant hospitalisé est toujours souhaitable.

Nous vous demandons de nous signaler si l'enfant reste seul, même un court moment.

La nuit, un seul parent peut être hébergé. Merci de veiller à laisser la chambre en ordre.

Les visites sont autorisées de 13h00 à 20h00, mais il est souhaitable de respecter la sieste de votre enfant et de les organiser en fonction de son besoin de repos.

En cas de mesure particulière (isolement, fatigue...) un écriteau sur la porte de la chambre invitera les visiteurs à s'adresser à l'infirmière, qui leur indiquera alors les mesures à respecter.

Les repas

Une salle des familles est à votre disposition. Vous pouvez y prendre votre petit déjeuner.

Vous y trouverez du pain, beurre, confiture, café, thé ainsi qu'un réfrigérateur et un micro onde pour vos repas personnels. Merci de bien vouloir faire votre vaisselle et garder l'endroit propre.



Vous avez à votre disposition une restauration rapide à la cafeteria (commander avant 12h) ou la possibilité de prendre un repas accompagnant. Les cartes repas sont en vente au standard.

En semaine, le midi, les repas accompagnants sont à retirer au self. Le soir et le week-end, le ticket est donné avant 12 h au personnel pour commander le plateau. Le repas sera servi dans la salle des familles.

Les effets personnels

Une douche est à votre disposition près de la salle des familles. Vous devez apporter votre nécessaire de toilette.

Pour le bon fonctionnement du service et le respect du repos et de la tranquillité de chacun, nous vous remercions de bien vouloir être attentifs au bruit et aux règles d'hygiène.



Renseignements relatifs à l'hospitalisation

Les soins et le rôle des parents

Votre participation aux soins courants comme la toilette et les changes rassure votre enfant. Nous vous remercions de votre compréhension en respectant l'organisation du service : les soins à votre enfant sont prioritaires. L'équipe se préoccupe de la prise en charge de la douleur de votre enfant ; n'hésitez pas à en parler avec les infirmières. Nous vous encourageons à poser des questions sur les médicaments pris par votre enfant (nom du médicament, posologie, horaire...).

Pour le bon déroulement du séjour de votre enfant, merci d'indiquer à l'équipe les habitudes de votre enfant, ses goûts, et de lui apporter ses jeux ou livres préférés sans oublier le doudou et la peluche...

La salle de jeux

La salle de jeux est à votre disposition à l'entrée du service. Vous y trouverez livres, jeux de société et jouets. Si votre enfant est en isolement et ne peut sortir de la chambre, vous pouvez emprunter des jouets et les laisser dans la chambre.

Les animations

- L'association « Les blouses roses » est présente régulièrement dans la semaine (le mardi et vendredi) sauf pendant les vacances scolaires.
- L'association « Rêves de clown » est présente une fois tous les 15 jours.
- Pour accompagner et guider votre enfant vous pouvez consulter l'association SPARADRAP : www.sparadrap.org pour « aider les enfants à avoir moins peur et moins mal lors des soins à l'hôpital ».





Le service de pédiatrie bénéficie aussi chaque année de dons au bénéfice des enfants hospitalisés, de différentes associations : «Petits cadeaux pour gros bobos » et « Pirouette Cacahuète »

Les nouvelles

L'équipe est tenue au secret professionnel, aucun renseignement d'ordre médical ne sera délivré par téléphone.

Les parents uniquement peuvent nous joindre à tout moment :

- au secrétariat, de 8h30 à 16h30 (02 96 05 73 69)
- en salle de soins (02 96 05 74 18) la nuit et le week-end

L'hygiène

Merci de respecter les précautions suivantes, afin de protéger votre enfant :

- Faire une friction hydro alcoolique en entrant et en sortant de la chambre, de la salle de jeux, salons des parents...
- en cas de maladie contagieuse (gastroentérite, bronchiolite...), respecter les consignes d'isolement
- Porter un masque selon les consignes en vigueur

La sécurité

- Pensez à prévenir l'équipe si vous vous absentez du service.
- Veillez à ne pas laisser de médicaments, nourriture ou bonbons à la portée de votre enfant.

■ Si tu te fais opérer

Aujourd'hui tu vas te faire opérer. Pour cela, tu dois ne pas avoir mangé (être à jeun), être douché et ne pas être malade (pas de fièvre, ni de rhume), sauf si urgence chirurgicale.

La puéricultrice ou l'infirmière vient te voir, elle te donne un médicament (appelé aussi prémédication) destiné à te détendre avant l'opération. Ensuite, il est important que tu restes dans ton lit.

Lorsque le chirurgien est prêt à t'opérer, l'auxiliaire de puériculture ou le brancardier t'emmène au bloc opératoire.

Tes parents pourront t'accompagner jusqu'à l'entrée du bloc.

Le bloc opératoire

Quand tu arriveras au bloc opératoire, tu verras des personnes habillées en vert :

- l'anesthésiste : Il t'endort pour que tu ne sentes rien pendant l'opération.
- le chirurgien : C'est le médecin qui va t'opérer. Il sera aidé par une équipe d'internes et d'infirmiers de bloc opératoire.

La salle de réveil

Après l'opération, tu te réveilleras dans une salle appelée « salle de réveil » et l'infirmier anesthésiste sera près de toi.

Lorsque tu commenceras à te réveiller, on te ramènera dans ta chambre où tu retrouveras tes parents.

Avant l'opération, une autorisation d'opérer devra être signée par les deux parents .



■ La sortie

Les formalités administratives se font auprès du secrétariat en semaine et horaires ouvrables, aux urgences en dehors de ces horaires.

L'équipe médicale vous fournit :

- les ordonnances,
- le carnet de santé complété,
- les certificats d'absences scolaires,

Le médecin vous informe sur les conseils de surveillance, et se tient à votre disposition pour répondre à vos questions.

Seule la personne disposant de l'autorité parentale est autorisée à faire sortir votre enfant.

Votre avis nous intéresse

Afin d'évaluer et d'améliorer la prise en charge de votre enfant, nous vous invitons à remplir le questionnaire de satisfaction, joint au livret d'accueil du centre hospitalier; il est à remettre à l'équipe ou à déposer au niveau de la boîte aux lettres, située à l'entrée du service.

Vous recevrez à distance de l'hospitalisation par email le questionnaire national E-satis. Merci de prendre quelques minutes pour y répondre.



DESSINE CE QUI TE FAIT PLAISIR



À l'hôpital avec mon téléphone

je suis discret
quand je téléphone



je suis respectueux
de la loi qui
interdit de filmer
ou enregistrer une
personne sans son
consentement



C'est simple, j'adopte !

CHARTRE DE L'ENFANT HOSPITALISÉ

- 1 L'admission à l'hôpital d'un enfant ne doit être réalisée que si les soins nécessités par sa maladie ne peuvent être prodigués à la maison, en consultation externe ou en hôpital de jour.
- 2 Un enfant hospitalisé a le droit d'avoir ses parents ou leur substitut auprès de lui jour et nuit, quels que soient son âge ou son état.
- 3 On encouragera les parents à rester auprès de leur enfant et on leur offrira pour cela toutes les facilités matérielles, sans que cela entraîne un supplément financier ou une perte de salaire. On informera les parents sur les règles de vie et les modes de faire propres au service afin qu'ils participent activement aux soins de leur enfant.
- 4 Les enfants et leurs parents ont le droit de recevoir une information sur la maladie et les soins adaptée à leur âge et à leur compréhension, afin de participer aux décisions les concernant.
- 5 On évitera tout examen ou traitement qui n'est pas indispensable. On essaiera de réduire au maximum les agressions physiques ou émotionnelles et la douleur.
- 6 Les enfants ne doivent pas être admis dans des services adultes. Ils doivent être réunis par groupes d'âge pour bénéficier de jeux, loisirs, activités éducatives adaptés à leur âge, en toute sécurité. Leurs visiteurs doivent être acceptés sans limite d'âge.
- 7 L'hôpital doit fournir aux enfants un environnement correspondant à leurs besoins physiques, affectifs et éducatifs, tant sur le plan de l'équipement que du personnel et de la sécurité.
- 8 L'équipe soignante doit être formée à répondre aux besoins psychologiques et émotionnels des enfants et de leur famille.
- 9 L'équipe soignante doit être organisée de façon à assurer une continuité dans les soins donnés à chaque enfant.
- 10 L'intimité de chaque enfant doit être respectée. Il doit être traité avec tact et compréhension en toute circonstance.

