

2022

RAPPORT D'ACTIVITÉ

CENTRE HOSPITALIER DE GUINGAMP



SOMMAIRE

LE MOT DU DIRECTEUR.....	3
LE CENTRE HOSPITALIER DE GUINGAMP	5
CHIFFRES CLÉS	7
L'ANNÉE 2022 EN IMAGES	16

LE MOT DU DIRECTEUR

L'année 2022 a été marquée par la sortie progressive de la crise COVID 19 avec une baisse du nombre de patients pris en charge pour ce motif au sein de l'établissement. Aussi, le Centre hospitalier a pu se recentrer sur ses missions premières et ce malgré les incertitudes qui ont pu naître avec la sortie de crise.

Ses missions sont en premier lieu sanitaires, en court, moyen et long séjour ainsi qu'en hébergement pour les personnes âgées. Les soins préventifs dont les vaccinations, les soins curatifs et palliatifs ont été assurés dans les différentes spécialités de médecine, chirurgie et obstétrique.

Dans un contexte économique inflationniste, le CH de Guingamp a dû faire face à des hausses de dépenses aussi subites que subies tels que les coûts d'énergie incompressibles mais aussi un surcoût important pour de nombreuses charges tel qu'en matière alimentaire ou pour les opérations de travaux.

Plusieurs projets structurants, qui ont parfois demandé plusieurs années de travail et de négociations, ont abouti en 2022 : autorisation d'une IRM fixe, création d'une Equipe Mobile de Soins Palliatifs (EMASP), traitement des varices par laser, etc.

Le maintien et le développement de nos activités, malgré le contexte sanitaire et la pénurie en personnel médical et paramédical, constitue un enjeu quotidien pour garantir une prise en charge de qualité et en proximité pour la population du bassin guingampais.

La réorganisation territoriale de l'offre de soins en cours depuis plusieurs années au sein du Groupement Hospitalier de Territoire d'Armor (GHT) participe à la consolidation du Centre Hospitalier de Guingamp. Ce dernier assure des missions de soins de proximité essentielles pour la prise en charge sanitaire de la population, tout en proposant l'accès aux habitants du bassin guingampais aux plateaux techniques spécifiques du CH de Saint-Brieuc notamment.

Dans ce cadre, un travail important a été mené au cours de l'année 2022 sur l'actualisation du projet médico-soignant partagé du Groupement Hospitalier de Territoire d'Armor et la recomposition de l'offre publique de santé territoriale. Parallèlement, les premières réflexions autour du futur hôpital guingampais ont été lancées.

Par ailleurs, la vie institutionnelle a été marquée par la signature de l'accord local du Ségur avec les organisations syndicales et le choc d'attractivité du GHT. Egalement, en fin d'année, ont été organisées les élections professionnelles dans un nouveau cadre législatif avec l'installation du Comité social d'établissement (CSE) en remplacement du Comité technique d'établissement (CTE) et du Comité d'hygiène, de sécurité et des conditions de travail (CHSCT).

Toutes les activités marquantes décrites dans ce rapport, le développement de nouvelles activités ainsi que les données afférentes démontrent l'engagement de l'ensemble des professionnels du Centre hospitalier de Guingamp tout au long de l'année. L'investissement de chaque professionnel est à saluer pour leur contribution de qualité et au développement de l'établissement.

Merci à toutes et à tous.

Samuel FROGER
Le Directeur du CH de Guingamp

LE CENTRE HOSPITALIER DE GUINGAMP

Le Centre Hospitalier de Guingamp est un établissement membre du Groupement Hospitalier de Territoire (GHT) d'Armor.



LE GHT A POUR OBJECTIF DE :

- Mieux répondre aux besoins de la population
- Déployer une offre de soins pérenne et attractive

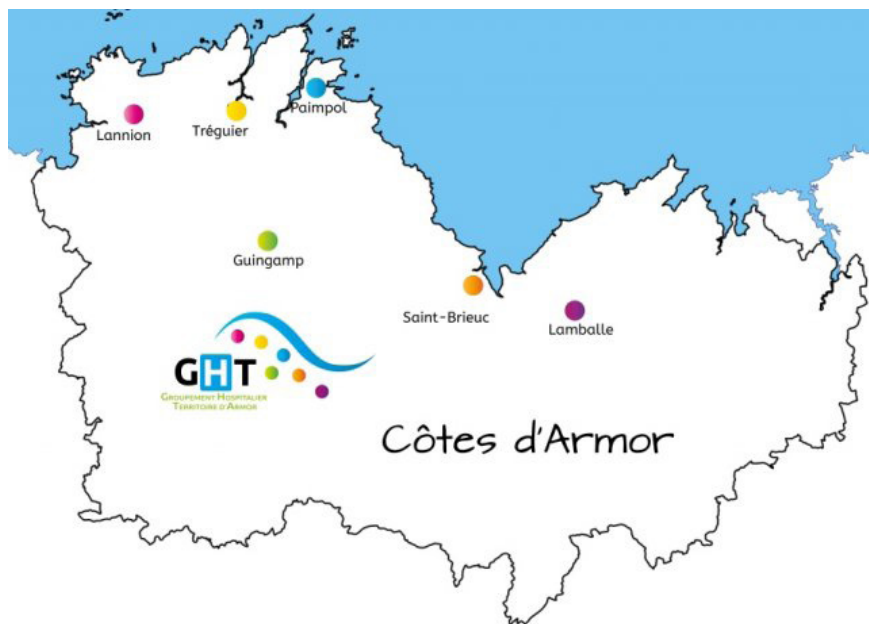
Le Centre Hospitalier de Guingamp assure les soins de proximité de l'agglomération avec une offre en médecine (cardiologie, gériatrie, pneumologie et médecine polyvalente), en chirurgie et en soins de suite et de réadaptation. L'établissement gère également un EHPAD composé de trois résidences, un centre de santé et un IFAS.

Le Centre Hospitalier de Guingamp dispose d'une capacité globale de 587 lits et places, d'un service d'accueil des urgences, de consultations spécialisées diversifiées, de services d'explorations fonctionnelles et d'un plateau technique comprenant un bloc opératoire de 6 salles, un service d'imagerie (IRM mobile présent, scanner, échographie, radiologie conventionnelle), un laboratoire d'analyses de biologie médicale, une Pharmacie à Usage Intérieur.

L'activité du CH de Guingamp se répartit entre le site dit « principal » et le site de la Petite Montagne accueillant une des trois résidences d'EHPAD. Les 2 sites se situent sur la commune de Pabu.

Le rapport d'activité ci-joint dresse un rapide bilan des actions engagées par les services cliniques, administratifs ou logistiques du Centre Hospitalier en 2022.

Au-delà des résultats financiers et des performances médico-économiques, ce rapport d'activité permet de souligner les efforts importants réalisés par les équipes hospitalières. Elles exercent leur travail dans un contexte hospitalier en mutation permanente. Elles sont 24h/24, 365j/365 au service du bassin guingampais.



CHIFFRES CLÉS

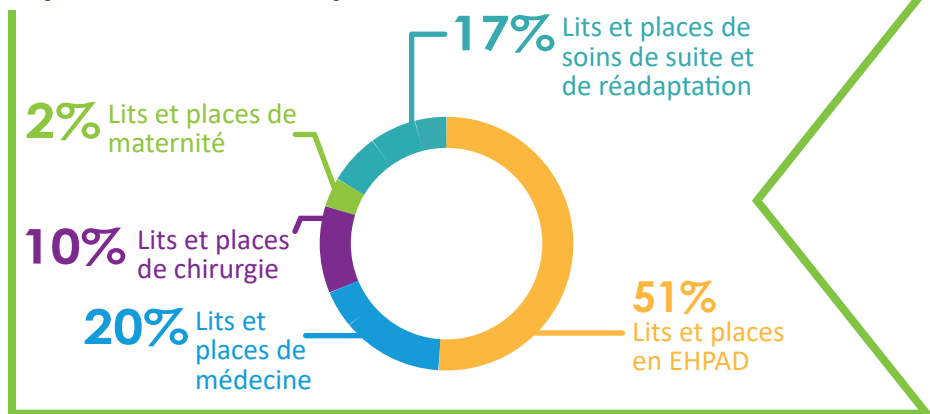
Capacités d'accueil

587
lits et places

528
lits

59
places

Capacitaires et lits et places



Hospitalisations et consultations



14 841

séjours de
médecine chirurgie
obstétrique



76 726

Consultations
médicales dont
38 168 en médecine
chirurgie obstétrique



455

Naissances



2 946

interventions
chirurgicales

Plateau technique



43 901

Actes d'imagerie



10 628 115

B en biologie

Laboratoire



419 694

examens
soit 11 155 914 B

Nombre d'hospitalisations par discipline

6 302

séjours en
médecine

587

séjours en
maternité

1 320

séjours
en Soins
Médicaux et de
Réadaptation

91 628

journées en
EHPAD USLD

5 266

séjours en
chirurgie
dont 3 734 en
ambulatoire

Durée moyenne de séjour

7,0 jours

en médecine

2,1 jours

en chirurgie
obstétrique

25,8 jours

en soins
médicaux et
réadaptation

Urgences



21 897

passages aux
urgences



530

sorties SMUR

Imagerie médicale

41 901 actes → **5 394** pour les hospitalisés + **14 847** pour les urgences + **23 660** pour les externes

9 748

scanners

8 084

échographies

3 221

IRM

21 321

radiographies

1 527

mammographies

Effectifs du personnel médical



67,38 équivalents temps pleins médicaux rémunérés

90 personnes physiques au 31/12/2022

50 ans l'âge moyen des praticiens



54%

de praticiens hospitaliers
(temps plein et temps partiel)



48%

des praticiens
sont des femmes

Effectifs du personnel non médical

922,40

ETPR

584,68

Titulaires

41,95

Stagiaires

36,61

CDI

259,16

CDD

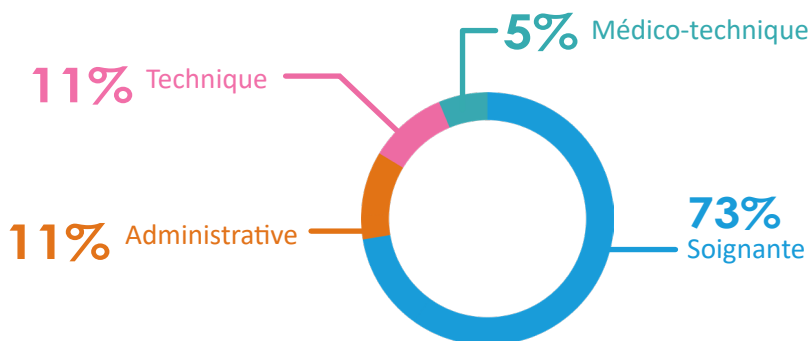


42,51 ans l'âge moyen

84,0% sont des femmes

978 personnes physiques au
31/12/2022

Répartition par filière



Répartition par genre et par filière des ETP

HOMMES

Administratif	7%
Soignant	12%
Technique	61%
Médico-technique	20%

FEMMES

Administratif	93%
Soignant	88%
Technique	39%
Médico-technique	80%

Restauration



454 903

repas servis dont
53 267 au self

Blanchisserie

Le linge du Centre hospitalier est sous-traité auprès de la Blanchisserie Inter hospitalière du Trégor-Goëlo.



557,58

tonnes de
linge traité

1 015 927 €

de coût pour la
prestation

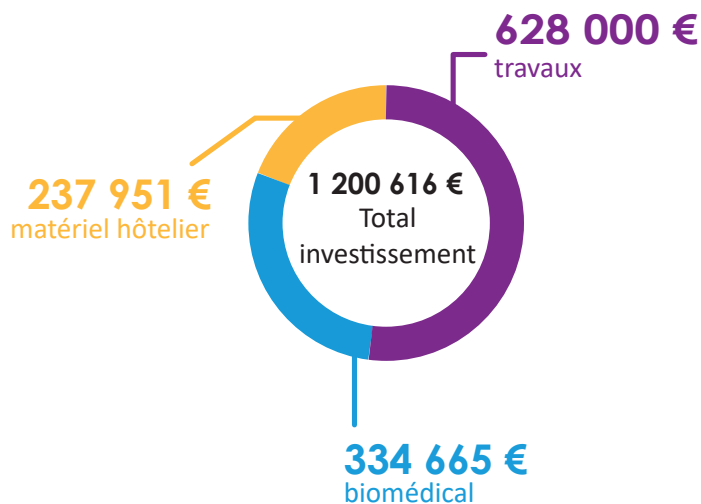
Prestations

Poids linge plat	518,155 T
Coût linge plat	944 078 €
Poids linge résident	39,434 T
Coût linge résident	71 849 €
Poids total	557,58 T
Montant total	1 015 927 €

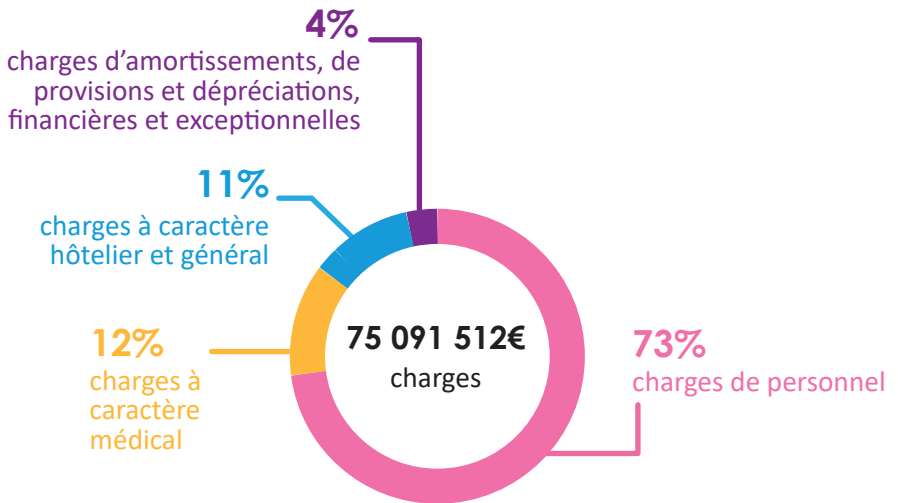
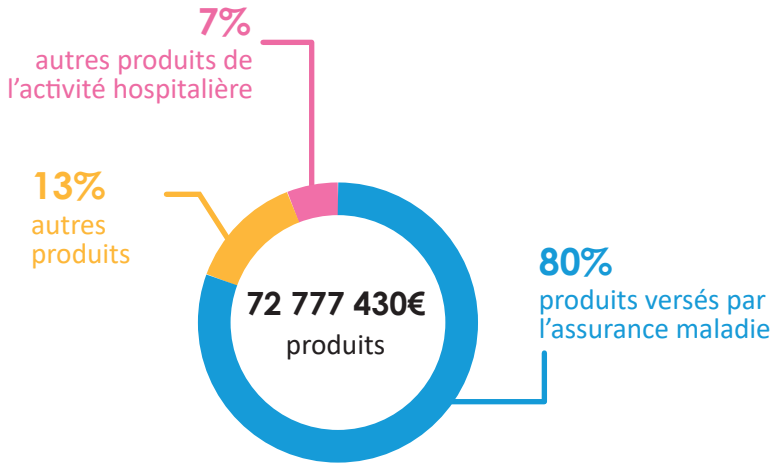
Service logistique

535,45 T de déchets traités pour un coût de 98 465 €	10 405 bons GMAO traités dont 1 125 par le biomédical	43 nouveaux marchés enregistrés
3 558 MWh d'électricité consommés soit un coût total de 437 k€	6 635 MWh de gaz consommés soit un coût de 344 k€	7 841 commandes

Investissement



Budget



L'ANNÉE 2022

1

ENGAGEMENT

Les hôpitaux de Saint-Brieuc, Paimpol, Lannion et Guingamp ont signé en février avec le Préfet des Côtes d'Armor, le Procureur de la République, la Gendarmerie et la Police une convention visant à améliorer l'accueil et l'accompagnement des victimes de violences conjugales. Cet engagement est renforcé par la constitution, fin 2022, d'une équipe territoriale de Dispositif Sanitaire d'Accompagnement des Victimes de violence - Côtes d'Armor (DISAVV 22).

2

MESURES SOCIALES

Des mesures à destination du personnel soignant et non soignant à l'échelle du GHT pour sécuriser l'emploi et améliorer la qualité de vie au travail s'articulent autour de 3 axes : création d'environ 60 postes de soignants dans des secteurs de soins en tension, mise en stage de près de 1350 soignants sur 3 ans et proposition dès 2022 de CDI à 180 agents contractuels non soignants occupant actuellement un poste vacant de fonctionnaire titulaire, création d'une enveloppe annuelle d'équipement pour le GHT d'Armor pour améliorer la qualité de vie au travail au quotidien

3

RENTRÉE DES INTERNES

En 2022, 6 internes ont rejoint les services de Maternité, Médecine Interne, en Cardiologie et Pneumologie, à l'Unité de Soins Palliatifs et aux Urgences du Centre Hospitalier de Guingamp !

4

SOINS PALLIATIFS

L'équipe de l'Unité de Soins Palliatifs (USP) du Centre Hospitalier de Guingamp a participé en juin 2022 au congrès de la Société Française de Soins et d'Accompagnement Palliatif (SFAP) à Bordeaux. L'occasion pour l'équipe d'exposer son poster sur la création d'un espace végétalisé extérieur pour les patients et leurs proches.

5

JOURNÉE DES NOUVEAUX ARRIVANTS

En 2022, l'hôpital a accueilli environ 60 nouveaux professionnels à l'occasion de la journée d'accueil des nouveaux arrivants ! Cette journée d'accueil se déroule sous un format interactif avec des présentations et quiz réalisés par les membres de l'équipe de Direction et le service de santé au travail, ainsi que des ateliers pratiques par différents intervenants hospitaliers. Cette journée d'accueil permet aux nouveaux arrivants de découvrir leur environnement de travail et la ville de Guingamp, grâce à la participation de l'Office du Tourisme.

EN IMAGES



L'ANNÉE 2022

- 6 OCTOBRE ROSE**
Durant la semaine consacrée à Octobre Rose, les professionnels du Centre Hospitalier de Guingamp ont montré leur engagement au travers des différentes activités proposées au sein de l'établissement : challenge interne sportif aux côtés de la La Ligue contre le cancer Comité des Côtes d'Armor, mise à disposition de masques roses et de 750 rubans confectionnés par les résidents de l'EHPAD, participation à l'atelier de sensibilisation à l'autopalpation...
- 7 ESCAPE GAME**
A l'occasion de la semaine sécurité du patient, l'équipe d'hygiène a imaginé un Escape Game à dimension du GHT Armor - Groupement Hospitalier de Territoire : une bonne façon pour les professionnels du Centre Hospitalier de Guingamp de revoir leurs connaissances en hygiène tout en s'amusant ! Chaque participant a remporté deux places de cinéma !
- 8 SORTIES ESTIVALES**
Chaque été, les résidents profitent des différentes sorties proposées par l'équipe animation et vie sociale de l'EHPAD du Centre Hospitalier de Guingamp !
- 9 SEMAINE POUR LA QUALITÉ DE VIE AU TRAVAIL**
Dans le cadre de la Semaine pour la Qualité de Vie au Travail (QVT), qui s'est déroulée du 20 au 24 juin 2022, le Centre Hospitalier de Guingamp a lancé un jeu concours auprès des professionnels de l'établissement. Le but ? Prendre une photo concertée en équipe qui représente pour eux la QVT ! Toutes les équipes participantes ont remporté un panier garni de produits locaux et gourmands à partager en équipe !
- 10 DÉVELOPPEMENT DURABLE**
Depuis 2010, le Centre Hospitalier de Guingamp est engagé dans une démarche de développement durable. A l'occasion des semaines européennes sur le développement durable, l'établissement a dédié la semaine du lundi 03 au vendredi 07 octobre à cet événement. Différents ateliers ont été proposés au grand public et aux professionnels avec le même objectif : informer et sensibiliser sur la cause environnementale.

EN IMAGES



CENTRE HOSPITALIER DE GUINGAMP

17 rue de l'Armor 22205 Pabu

www.ch-guingamp.fr

Rejoignez-nous !

