

2022

RAPPORT D'ACTIVITÉ

CENTRE HOSPITALIER DE SAINT-BRIEUC



SOMMAIRE

| | |
|--|----|
| Chiffres clés..... | 4 |
| L'année 2022 en images | 14 |
| Le projet de fusion Saint-Brieuc, Paimpol et Tréguier en 5 questions..... | 28 |

LE CENTRE HOSPITALIER DE SAINT-BRIEUC

Le Centre Hospitalier de Saint-Brieuc est aujourd'hui le pôle de référence du territoire de santé n°7 de la région Bretagne.

Il assume les fonctions d'hôpital de proximité pour l'agglomération briochine et dispense des soins spécialisés pour l'ensemble du département (Chirurgie Infantile, Centre Pluridisciplinaire de Diagnostic Prénatal, Maternité de niveau III, Néonatalogie et Réa-néonatale, Réanimation polyvalente, Chirurgie Vasculaire et Thoracique, Médecine Nucléaire, Hémodialyse, Consultations avancées de Néphrologie et d'Oncologie...).

Inscrit dans son territoire, le Centre Hospitalier de Saint-Brieuc est l'Établissement support du Groupement Hospitalier de Territoire d'Armor (GHT) qui regroupe les Centres Hospitaliers de Guingamp, Lannion, du Penthièvre et du Poudouvre, Paimpol, Tréguier et Saint-Brieuc.



LE GHT A POUR OBJECTIF DE :

- Mieux répondre aux besoins de la population
- Déployer une offre de soins pérenne et attractive



CHIFFRES CLÉS

Capacités d'hospitalisation

1 260

lits et places

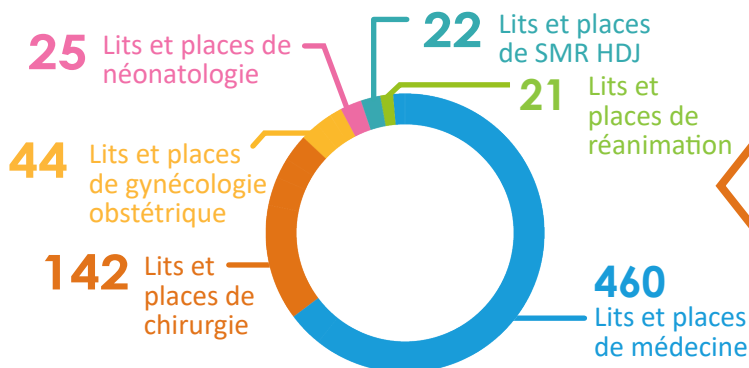
1 128

lits

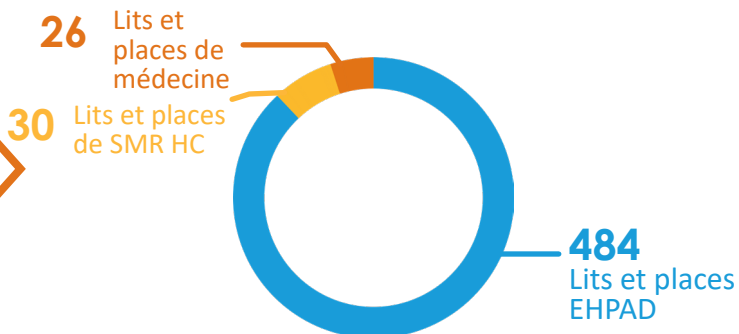
132

places

Site Yves Le Foll (594 lits et 120 places)



Site des Capucins (528 lits et 12 places)



Hospitalisations



Nombre d'hospitalisations par discipline

| | | |
|--|--|--|
| 44 503 en médecine dont 20 539 en ambulatoire, soit un taux de 56,20% | 13 151 en chirurgie dont 6 115 en ambulatoire, soit un taux de 44,20% | 4 403 en gynécologie- obstétrique dont 1 768 en ambulatoire |
| 350 en soins médicaux et de réadaptation | 2 528 en EHPAD dont 2 310 en ambulatoire | 5 687 en médecine physique et réadaptation en ambulatoire |

Durée moyenne de séjour

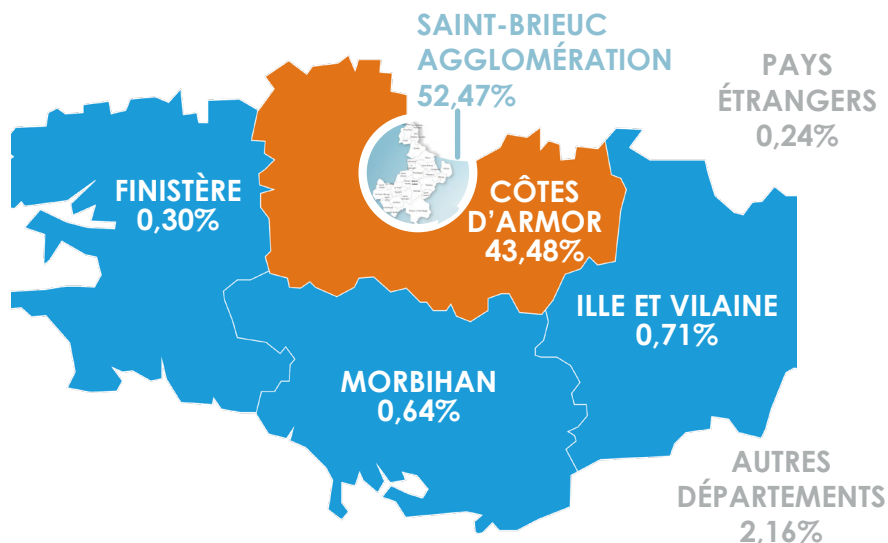
5,7 jours

en médecine

28,8 jours

en soins
médicaux et de
réadaptation

Origine géographique des patients hospitalisés



Séances

32 596 séances

| | |
|---------------------------------------|--------|
| Dialyse | 17 620 |
| Chimiothérapie pour tumeur | 9 962 |
| Chimiothérapie pour aff. Non tumorale | 3 852 |
| Transfusion | 1 083 |
| Aphérèse | 79 |

Consultations externes



161 610

Venues externes en
Médecine Chirurgie
Obstétrique (MCO)

4 973 activités de télé-santé

| | |
|----------------------------------|-------|
| Dermatologie | 3 623 |
| Diabétologie/Endocrinologie | 790 |
| Hépatogastro-entérologie | 306 |
| Ophthalmologie | 108 |
| Plaie chronique et complexe | 86 |
| Rhumatologie | 30 |
| Maladies infectieuses (urgences) | 11 |
| Plaie du pied diabétique | 10 |
| Maladies infectieuses (autres) | 9 |

Maternité



1 945

Accouchements

2 002

Naissances

Urgences

85 087

Passages aux
urgences



Centrales 62 326

Gynécologiques 8 353

Pédiatriques 14 408

SAMU

284 062

Appels au SAMU



598

sorties aériennes



Dossiers de régulation 151 214

Sorties du SMUR 3 668

Sorties primaires 2 489

Transferts 1 179

Imagerie médicale

23 355

scanners

9 759

échographies

11 135

IRM

66 784

radiographies

1 303

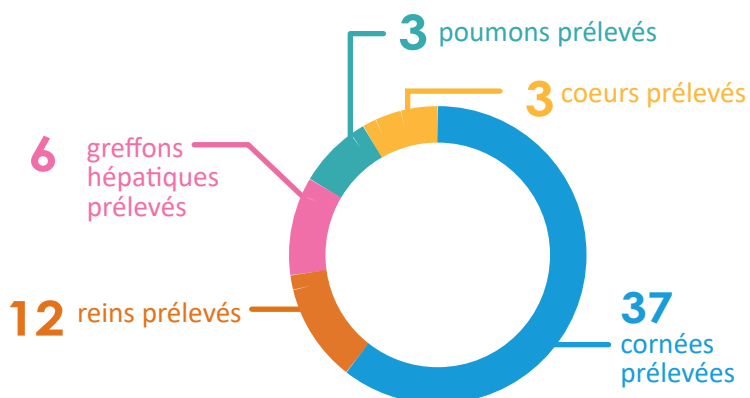
mammographies

Laboratoire



49 911 232
actes (B et BHN)
réalisés

Prélèvements d'organes



Recherche clinique

90

études en cours
en investigation

2

études promues par
le Centre Hospitalier

Effectifs du personnel médical



283,90 équivalents temps pleins médicaux rémunérés (hors internes et dont psychiatres)

321 personnes physiques au 31/12/2022

44,52 ans l'âge moyen des praticiens



73,24%

de praticiens hospitaliers
(temps plein et temps partiel)



53,75%

des praticiens
sont des femmes

Répartition par genre et par statut des ETPR*

HOMMES

| | |
|-----------------------------------|-------|
| Assistant spécialiste Partagé | 7,31 |
| Clinicien | 0,40 |
| Nouveau praticien contractuel | 3,12 |
| Praticien attaché | 2,04 |
| Praticien attaché associé | 9,38 |
| Praticien hospitalier | 95,96 |
| Praticien hospitalier contractuel | 7,71 |
| Stagiaire associé | 8,10 |

FEMMES

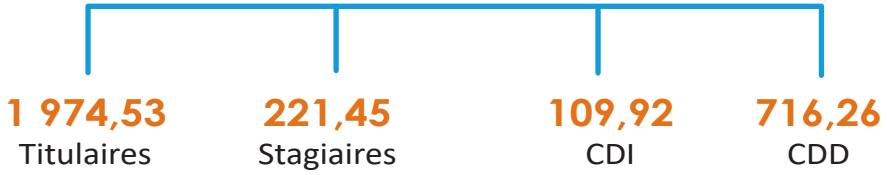
| | |
|-----------------------------------|--------|
| Assistant spécialiste Partagé | 11,97 |
| Clinicien | 2,50 |
| Nouveau praticien contractuel | 3,26 |
| Praticien attaché | 2,70 |
| Praticien attaché associé | 5,68 |
| Praticien hospitalier | 111,96 |
| Praticien hospitalier contractuel | 10,35 |
| Stagiaire associé | 1,47 |

*ETPR : Équivalent Temps Plein Rémunéré

Effectifs du personnel non médical

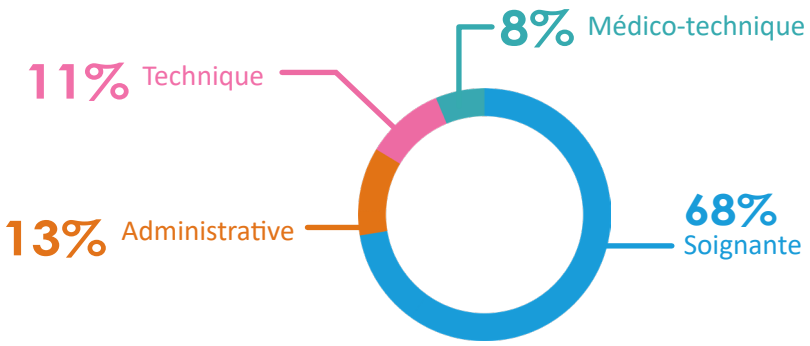
3 022,15

ETPR



40,76 ans l'âge moyen

Répartition par filière



Répartition par genre et par filière des ETP

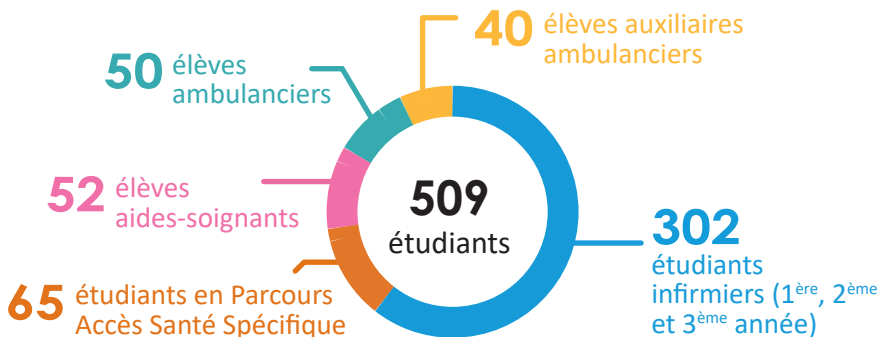
HOMMES

| | |
|------------------|-----|
| Administratif | 10% |
| Soignant | 10% |
| Technique | 67% |
| Médico-technique | 22% |

FEMMES

| | |
|------------------|-----|
| Administratif | 90% |
| Soignant | 90% |
| Technique | 33% |
| Médico-technique | 78% |

Institut de Formation des Professionnels de Santé du CH de Saint-Brieuc



Stages

80 internes de médecine en moyenne par semestre

119 stages d'étudiants sages-femmes

+1000 périodes de stages dans les services ouvertes pour l'IFPS et aux établissements extérieurs

Restauration et blanchisserie

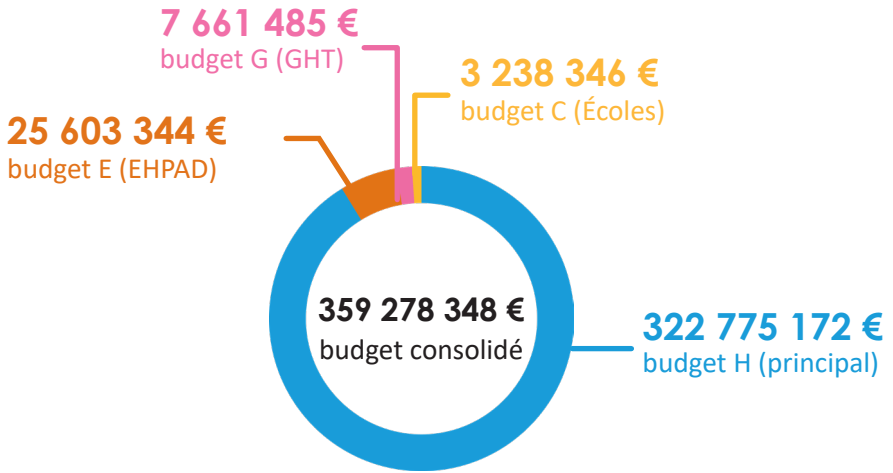


1 127 343
repas servis

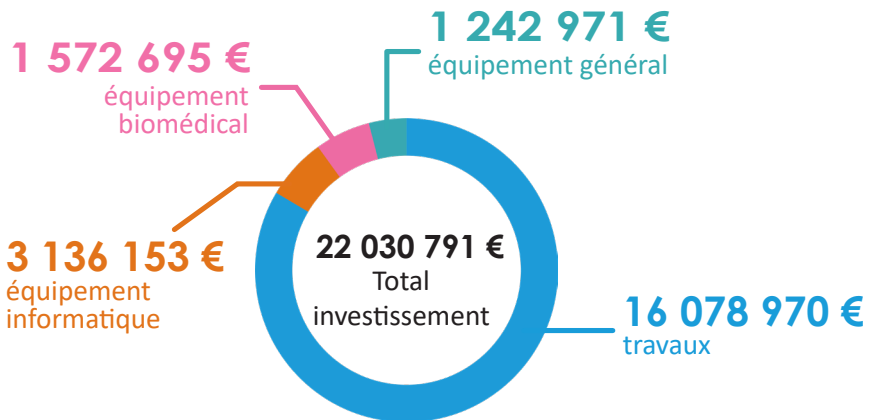


1 648 187
kilos de
linge lavé

Budget



Investissement



L'ANNÉE 2022

- 1 INNOVATION**

Le bloc opératoire s'est équipé d'un système de vidéochirurgie de dernière génération, assisté par une technique de fluorescence, une première sur le territoire des Côtes d'Armor. Un vrai progrès pour les patients opérés d'un cancer colorectal, pulmonaire ou encore gynécologique (sein, utérus).
- 2 DÉMATÉRIALISATION**

Depuis février 2022, les patients prélevés dans le cadre d'une consultation externe reçoivent leurs résultats de biologie par voie dématérialisée. Quand les résultats sont disponibles, le patient reçoit un SMS contenant un lien et un identifiant lui permettant de télécharger ses résultats. Ce mode de diffusion est déjà utilisé pour les résultats de PCR Covid 19 depuis décembre 2020
- 3 ENGAGEMENT**

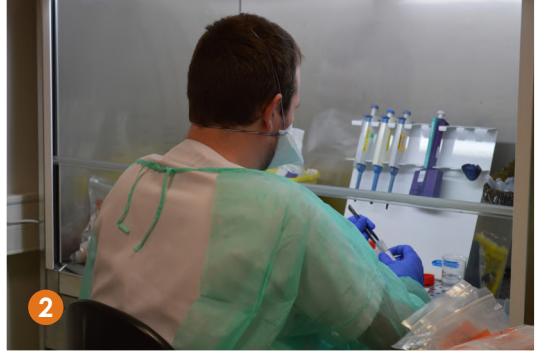
Les hôpitaux de Saint-Brieuc, Paimpol, Lannion et Guingamp ont signé en février avec le Préfet des Côtes d'Armor, le Procureur de la République, la Gendarmerie et la Police une convention visant à améliorer l'accueil et l'accompagnement des victimes de violences conjugales. Cet engagement est renforcé par la constitution, fin 2022, d'une équipe territoriale de Dispositif Sanitaire d'Accompagnement des Victimes de violence - Côtes d'Armor (DISAVV 22).
- 4 ANIMATION**

En mars, les résidents ont profité d'un moment de glisse à la patinoire de Langueux, accompagnés de l'équipe d'animation, des stagiaires en animation et d'aides-soignantes. Un après-midi de découverte pour certains, où sur le tempo de la musique tous ont patiné, dansé et pris du plaisir.
- 5 PHLÉBOLOGIE EN AMBULATOIRE**

En mars 2021, l'unité d'angiologie est devenue le service de médecine vasculaire permettant, entre autre, l'ouverture de consultations de phlébologie et « l'amorce » de la phlébologie interventionnelle, notamment en ambulatoire. Plus simple pour le patient, cette spécialité le place comme acteur dans sa prise en charge.
- 6 PORTES OUVERTES DU BÂTIMENT AMBULATOIRE**

Des portes ouvertes étaient organisées en mars 2022 pour découvrir le bâtiment ambulatoire. Professionnels de l'établissement et grand public étaient invités à s'inscrire pour une visite guidée de 1h30. Près de 350 personnes ont pu bénéficier d'explications de la part de la quarantaine de professionnels mobilisés sur tout le weekend.

EN IMAGES



L'ANNÉE 2022

7

TEST DE LA SIGNALÉTIQUE

Munis de convocations factices, 4 bénévoles de l'association club coeur santé, assistés de Gilles LUCAS, représentant des usagers de l'hôpital, ont testé la signalétique du nouveau bâtiment. Chaque convocation reçue par les patients contient la description étape par étape du chemin à parcourir. La grille d'évaluation rendue par les usagers a permis de réajuster et améliorer certains points.

8

OUVERTURE DE LA MAISON DES USAGERS

La maison des usagers, à gauche en entrant dans le nouveau bâtiment, a démarré ses permanences en avril. Une soixantaine de bénévoles issus d'une vingtaine d'associations partenaires de l'hôpital se relaient pour assurer des permanences et faire vivre ce nouveau lieu d'écoute, d'information et de ressource documentaire ouvert à tous publics (usagers, patients et professionnels). Les représentants des usagers peuvent également y recevoir des usagers les vendredis après-midi.

9

CONSTRUCTION

Les équipes du groupe de travail « plateau technique – explorations fonctionnelles » ont visité le chantier en juillet. Il s'agit du RDC et du premier étage de l'aile G qui sont reliées au nouveau bâtiment par des passerelles.

10

TECHNOLOGIE

Le nouvel IRM 1.5 Tesla a été livré en avril. Cet équipement, SIEMENS SOLA, se caractérise par une nouvelle technologie appelée « biomatrix » qui permet d'améliorer la qualité des images par une meilleure prise en compte de l'anatomie de chaque patient. Le confort patient est également amélioré par une acquisition des images plus rapide et plus silencieuse.

11

SOLIDARITÉ

Pour venir en aide aux soignants en Ukraine, les services Pharmacie et Direction des achats et de la logistique (DAL) ont recensé les produits susceptibles d'être donnés. Le Dr Eric JOBARD, chef de service de la Pharmacie, était entré en contact avec une association ukrainienne. Ainsi, mi-avril, des bénévoles ukrainiens chargeaient des cartons remplis de dispositifs médicaux et d'équipement de protections individuelles.

12

RÉCOMPENSE

Fin avril, lors de la première journée scientifique soignante (JSS) organisée par le CHU de Rennes, Christelle Guinard-Minoux, IPA en hématologie-oncologie avait reçu le prix de la communication orale pour son exposé sur l'«Évaluation de l'influence d'un suivi infirmier sur la satisfaction des patientes sous hormonothérapie adjuvante pour un cancer du sein», tandis que Sandrine Stentzel – ISG aux urgences remportait le prix du poster au sujet de «l'interruption de tâches dans les soins infirmiers».

EN IMAGES



L'ANNÉE 2022

- 13 JEUX LABOLYMPIQUES**
Suite aux entretiens annuels, les équipes du laboratoire ont ressenti un besoin de recréer des liens, après une période de ralentissement de la vie sociale liée au Covid. Pour pallier cela, la décision a été prise d'organiser des jeux : quiz sur le pré-analytique et l'analytique, jeux de piste avec énigme « diagnostic », concours du meilleur gâteau au chocolat...
- 14 CONCERT**
Fin avril, les résidents ont profité d'un concert de musique orchestré par la chorale de Kantarmor. Le groupe de 50 chanteurs a offert aux résidents un moment musical et enjoué.
- 15 BRINS DE MUGUET**
Les bénévoles de l'association des Visiteurs de Malades VMEH et le Rotary Club de Saint-Brieuc ont distribué des brins de muguet le weekend du 1er mai aux résidents du centre gériatrique des Capucins.
- 16 MESURES SOCIALES**
Des mesures à destination du personnel soignant et non soignant à l'échelle du GHT pour sécuriser l'emploi et améliorer la qualité de vie au travail s'articulent autour de 3 axes : création d'environ 60 postes de soignants dans des secteurs de soins en tension, mise en stage de près de 1350 soignants sur 3 ans et proposition dès 2022 de CDI à 180 agents contractuels non soignants occupant actuellement un poste vacant de fonctionnaire titulaire, création d'une enveloppe annuelle d'équipement pour le GHT d'Armor pour améliorer la qualité de vie au travail au quotidien
- 17 PROJET DE FUSION EOLE 2024**
Dans le cadre du projet de regroupement des Centres Hospitaliers de Saint-Brieuc, Paimpol et Tréguier, les établissements devront fusionner leurs systèmes d'information, notamment administratifs d'ici le 1er janvier 2024. La territorialisation encourage au déploiement des outils de Gestion Administrative du Patient (GAP), Gestion Économique et Financière (GEF) et Gestion des Ressources Humaines (GRH) à l'échelle du GHT.
- 18 RENCONTRE**
Cette année, la 5^{ème} rencontre annuelle des associations qui interviennent régulièrement au sein des services de l'hôpital élargit son périmètre. À la trentaine d'associations partenaires du CH de Saint-Brieuc se sont ajoutées une dizaine qui coopèrent avec les CH de Paimpol et Tréguier.

EN IMAGES



L'ANNÉE 2022

19

PRÉVENTION

Dans le cadre de la semaine nationale de la santé sexuelle, le Centre Gratuit d'Information, de Dépistage et de Diagnostic (CeGGID) de l'hôpital était présent au festival Art Rock pour du dépistage et de la prévention des Infections Sexuellement Transmissibles.

20

MOBILISATION

55 professionnels de l'établissement se sont inscrits à la Corrida de Langueux en juin, aux couleurs de l'hôpital et au profit du projet de développement de la réalité virtuelle soutenu par le Fonds LIAMM.

21

FOCUS GROUPE PATIENT

Intégrer le vécu des patients, leurs attentes et leurs besoins pour faire évoluer les parcours de soins, tel est l'objectif du « Focus groupe patient » qui s'inscrit dans la perspective de la livraison des prochains espaces de consultations du bâtiment ambulatoire, actuellement en travaux. Un « Focus groupe patient » rassemble environ 8 patients pour un secteur de soin. Celui de juin, le 7ème de la série, concernait les explorations fonctionnelles de cardiologie.

22

TOUR DE FRANCE EN DIALYSE

À l'occasion de la Grande Boucle en juillet dernier, Angélique et Morgane, deux AS d'hémodialyse, ont imaginé le « Tour de France en dialyse ». L'idée : proposer aux patients de pédaler durant leur séance de dialyse ou répondre à un quizz sur le thème du Tour de France. La remise des prix a eu lieu le vendredi 23 septembre. Podium, cadeaux et maillots du Tour de France pour les 3 gagnants. Au total, une quinzaine de participants ont pédalé et une trentaine ont répondu au quizz.

23

IMMERSION

France 5 et son émission Allo Docteurs - Le Mag de la Santé ont choisi le Centre Hospitalier de Saint-Brieuc pour une immersion d'une semaine aux Urgences Pédiatriques.

24

CHANTIER

Construit au cœur du centre gériatrique des Capucins, le chantier des 98 lits regroupera les 68 lits actuels de la résidence des Embruns et les 30 lits de la résidence de Cornouaille. Entre les patios aménagés et les différentes configurations de chambres, le chantier des 98 lits a été pensé pour le bien-être des résidents de l'EHPAD. La réception du bâtiment est prévue en mai 2023.

L'ANNÉE 2022

25

FOCUS

Julie, Agent de Services Hospitaliers à l'hôpital de Saint-Brieuc, est travailleuse handicapée et a bénéficié du Dispositif Emploi Accompagné mis en place par LADAPT (association dont le but est que la personne handicapée retrouve sa dignité par une réinsertion dans la société active et professionnelle).

26

FONDS DE DOTATION LIAMM

Nicolas Chaussée, Président du Leclerc de Plérin, a remis au Fonds de dotation LIAMM, en présence de personnels du bloc opératoire, un chèque de 10 000 €. Il contribuera pour 5000 € aux frais de fonctionnement du fonds de dotation pour garantir sa pérennité et pour 5000 € à financer le projet de mise en place de casques de réalité virtuelle au bloc opératoire. Ces casques ont pour objectif de réduire l'anxiété des patients et leur médication et d'accompagner les nouvelles compétences en hypnose thérapeutique des soignants.

27

RENTRÉE

Fin août, c'était la rentrée pour la promotion de 65 étudiants en première année de médecine à l'IFPS sur le campus MAZIER. Des conditions d'études qui attirent des étudiants sur notre territoire et qui leur donne envie de s'installer plus tard sur le secteur

28

JEUX EN BOIS

Les résidents ont profité d'un après-midi pour tester les jeux en bois au Centre gériatrique des Capucins. Cette 1ère édition a été une réussite ! Les résidents, familles, bénévoles, professionnels ont profité d'un moment convivial et de partage autour du «jeu». Les jeux en bois qui ont été mis à l'honneur sont : le boultenn, le palet breton, le birinig, le Toul ar C'hazh (le trou du chat), la grenouille, le billard hollandais, le mölkky, la piste cible...

29

BIOGRAPHIE HOSPITALIÈRE

Le service d'hématologie-oncologie propose aux patients hospitalisés des séances de biographie hospitalière. Une démarche permettant de raviver leurs souvenirs, de leur faire retrouver la notion de plaisir et de leur offrir une parenthèse dans la maladie.

30

MANNEQUIN SUPER DIDOU

Le mannequin Super Didou, mis à disposition du Centre Hospitalier par l'association DID'J 22, permet de pratiquer et de dédramatiser les gestes nouveaux nécessaires au traitement du diabète de type 1 chez un enfant. Ce mannequin, qui se rapproche au plus près de la consistance du corps humain, est l'outil pédagogique qui manquait aux soignants du programme d'éducation thérapeutique du diabète pédiatrique.

EN IMAGES



L'ANNÉE 2022

31

CONSTRUCTION

Composé de 21 studios de 21m², dont deux accessibles aux personnes à mobilité réduite, l'internat Les 7-îles accueille depuis novembre 2022 les internes. Cette construction contribue à l'amélioration de leur accueil au sein du Centre Hospitalier.

32

DÉVELOPPEMENT DURABLE

Face à l'urgence climatique, les professionnels du Centre Hospitalier de Saint-Brieuc ont eu l'idée de créer en 2021 un Comité développement durable, marquant ainsi l'engagement de l'hôpital et plus globalement du GHT Armor dans cette cause. Depuis le lancement de cette dynamique, des actions responsables ont été adoptées, comme l'utilisation de papier recyclé, la mise en œuvre du forfait mobilité durable ou encore la formation de l'équipe cuisine aux repas végétariens.

33

SANTÉ ENVIRONNEMENTALE EN PÉRINATALITÉ

Bénéfique pour la femme et l'enfant et fédératrice en interne, la santé environnementale en périnatalité est une démarche qui se développe au sein des maternités du territoire et qui est renforcée par la dynamique de développement durable. Durant la semaine dédiée au développement durable en octobre, six stands étaient installés dans le hall d'accueil du pôle Femme-Enfant.

34

PRIX DE LA MOBILITÉ CYCLABLE

Cette année, l'établissement a cumulé 146 participants au Challenge des mobilités (contre 105 l'an passé !) et quelques 4071 km parcourus à vélo (sur les 12 726 km réalisés par l'ensemble des 160 équipes), ce qui nous vaut de remporter le prix de la mobilité cyclable des entreprises de plus de 400 salariés.

35

OCTOBRE ROSE

Les établissements du GHT d'Armor se sont mobilisés dans le cadre du mois de sensibilisation au dépistage du cancer du sein. Au CH de Saint-Brieuc, des activités étaient proposées pour le grand public et aux professionnels de l'établissement : stand café rose avec plusieurs associations, mise à disposition de masques roses dans les services...

36

VITRAIL EN PÉDIATRIE

La vitrailliste lannionaise Pauline Le Goïc a inauguré en octobre le vitrail réalisé avec les enfants de pédiatrie. Cette oeuvre collective a nécessité plusieurs séances de coupage, meulage, perçage et montage du verre ainsi qu'une vingtaine de paires de petites mains. Ce vitrail illumine maintenant un puits de lumière au centre du service. Coût de l'opération : 2500 euros, pris en charge par l'association Kangourou qui oeuvre pour le bien-être des patients en pédiatrie.

EN IMAGES



16-22 MAI 2022

À VÉLO AU BOULOT
Le Challenge des mobilités
Saint-Brieuc / Côtes d'Armor

Diplôme d'ambassadeur de la mobilité

attribué à l'équipe
Centre hospitalier de Saint-Brieuc

146 participants 12726 km parcourus 66 % @CCP évités

34



L'ANNÉE 2022

- 37 ESCAPE GAME**
A l'occasion de la semaine sécurité de patient, qui se déroule fin novembre, la fédération interhospitalière en hygiène a eu l'idée de proposer un Escape Game au niveau du Groupement Hospitalier de Territoire (GHT) d'Armor en intégrant le CH de Bégard. Une bonne façon pour les professionnels du Centre Hospitalier de revoir leurs connaissances en hygiène tout en s'amusant !
- 38 FÊTE FORAINE**
Grâce à la bonne idée d'une résidente, quelques résidents de l'EHPAD des Capucins ont pu profiter des attractions de la fête foraine, comme tout un chacun ! Ils ont pu apprécier pleinement les attractions accessibles : chenille, train fantôme, stand de tirs, ficelles à peluches et déguster une délicieuse « barba à papa ».
- 39 RENTRÉE DES INTERNES**
Ils sont de plus en plus nombreux à rejoindre les rangs du CH de Saint Brieuc : 95 internes ont fait leur rentrée de novembre 2022 à mai 2023 au CHSB, contre 65 il y a deux ans encore !
- 40 HÔPITAL SANS TABAC**
Le mois de novembre marquait le début du mois sans tabac mais également le lancement du label Hôpital sans tabac sur le site Yves Le Foll, qui repose sur un dispositif de dénormalisation du tabagisme et d'accompagnement des fumeurs pour les patients, les visiteurs et le personnel de l'établissement.
- 41 BORNE PHOTO**
Pour animer le service d'hémodialyse durant les fêtes de fin d'année, une borne photos Selfizee a été prêtée par la société Konitys du 23 au 28 décembre 2022. Une opportunité pour les patients d'être photographiés et de repartir avec leurs clichés aux côtés de l'équipe soignante !

EN IMAGES



LE PROJET DE FUSION SAINT-BRIEUC, PAIMPOL ET TRÉGUIER EN 5 QUESTIONS

Qu'est-ce que le projet EOLE 2024 ?

EOLE 2024 est le nom donné au projet de fusion entre les Centres Hospitaliers de Saint-Brieuc, Paimpol et Tréguier qui formeront un nouvel établissement au 1^{er} janvier 2024.

Pourquoi cette fusion ?

L'objectif de ce regroupement est de conforter durablement l'offre de santé et l'accès aux soins pour la population de ce territoire et de dynamiser l'attractivité médicale. Le regroupement permettra de rendre les hôpitaux plus attractifs, de faciliter les parcours et les démarches administratives des patients et de consolider la situation budgétaire des hôpitaux.



Qu'est-ce qui va changer ?

Les établissements de Saint-Brieuc, Paimpol et Tréguier unifient leurs systèmes d'information, notamment administratifs, d'ici le 1er janvier 2024.

La territorialisation et l'intégration des fonctions administratives au sein du GHT d'Armor conduit au déploiement des outils de Gestion Économique et Financière (GEF), Gestion Administrative des Patients (GAP) et Gestion des Ressources Humaines (GRH) à l'échelle du GHT et non aux seuls futurs établissements fusionnés. Ce système d'information administratif unique s'inscrira ainsi dans la stratégie numérique territoriale déjà initiée par le déploiement du dossier patient informatisé communautaire (E-roz). Il permettra de travailler à l'harmonisation des fonctions administratives, d'assurer une continuité de service à l'échelle du territoire et d'envisager une intégration des services administratifs facilitée à moyen terme.

Qu'est-ce qui ne change pas ?

Les Centres Hospitaliers de Paimpol et de Tréguier conserveront leur identité au sein du futur établissement avec la valorisation d'une offre de soins de proximité, aujourd'hui reconnue par la population et en lien avec les professionnels de santé de ville. La labellisation récente des hôpitaux de Paimpol et Tréguier en tant qu'Hôpital de proximité permet de répondre à ce souhait.

Nouvel établissement, nouvelle identité ?

Une nouvelle charte graphique a été créée pour représenter la nouvelle entité. Le nouveau logo s'inspire de celui du Groupement Hospitalier de Territoire d'Armor, notamment par la présence de la vague et des points colorés qui représentent géographiquement et respectivement : Tréguier, Paimpol et Saint-Brieuc. Ainsi, la dimension territoriale est présente sans pour autant omettre l'identité de chaque site.



Le logo est par ailleurs décliné pour chaque site :



HÔPITAUX PUBLICS

EN ARMOR,
ON DONNE
PLUS FORT!



FAITES UN DON
SOUTENEZ NOS PROJETS



WWW.FONDS-LIAMM.BZH
FONDS.LIAMM@ARMORSANTE.BZH



CENTRE HOSPITALIER DE SAINT-BRIEUC
10 rue Marcel Proust 22000 Saint-Brieuc
www.ch-stbrieuc.fr

Rejoignez-nous !

