

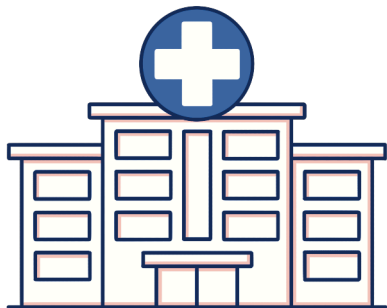
PERFORMANCE DE L'HÔPITAL PUBLIC



VENONS-EN
AUX FAITS ✓

“

L'hôpital public
n'est pas performant...
...il **est ultra**
performant !



ÉDITO

L'hôpital public subit de manière récurrente un procès en inefficacité qui ne résiste pas à l'examen des faits. Derrière les jugements hâtifs et les idées toutes faites, la réalité est celle d'un hôpital d'excellence, performant, innovant et profondément engagé au service de l'intérêt général et de la santé de toutes et tous.

Au quotidien, plus d'un million de professionnels sont mobilisés pour soigner, accompagner, prévenir et innover. Ce sont plus de 200 métiers complémentaires, organisés en filières au service d'une même mission, qui œuvrent 7 jours sur 7 et 365 jours par an pour garantir l'accès aux soins dans tous les territoires.

Cœur battant de notre système de santé, l'hôpital incarne l'engagement, la compétence et la solidarité.

Quand on comprend ce qu'il fait, on ne peut que le soutenir. Les Français, eux, ne s'y trompent pas : 82 % lui font confiance et tiennent à le défendre.



Arnaud Robinet
Président
de la FHF

Zaynab Riet
Déléguée générale
de la FHF

FAIT N° 1

L'hôpital public est
extrêmement performant
au regard des contraintes
qu'il assume.



Les dépenses augmentent car les besoins augmentent



...du fait notamment de la hausse des **maladies chroniques**, du **vieillissement de la population** et du **réchauffement climatique**

Une gestion au service du soin, pas du profit

9 millions
de personnes prises en charge
en hospitalisation en 2024



Le secteur public fait preuve d'expertise
et d'une plus grande pertinence médicale
dans la prise en charge du patient

..... Le secteur public prend par exemple en charge les **grossesses complexes**, pour un **taux de césariennes plus faible**

Moins de reste à charge pour le patient

1 %
des dépenses
dans le public



6,7 %
des dépenses
dans le privé

Alors que...

68 %

des Français **ont déjà renoncé**
à au moins un acte de soin
dans les 5 dernières années

45 %

d'entre eux y ont
renoncé pour des
raisons financières

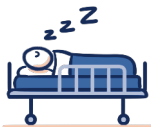
La médecine lourde est assurée par le service public et ne peut se faire en ambulatoire



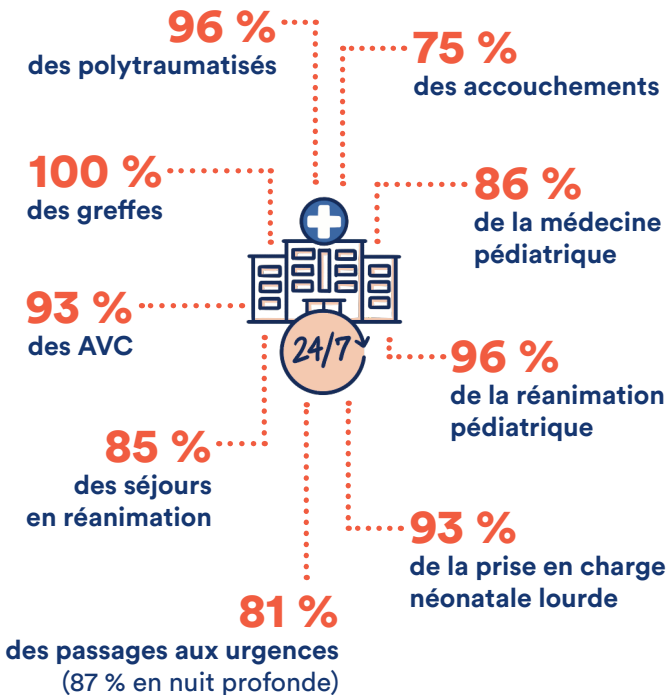
5 fois plus
de chirurgies sur
des cas sévères

70 %

de l'ensemble des
séjours avec nuitée



À activité comparable, l'hôpital public fait plus avec moins



**Il assure toutes les missions lourdes
que le privé ne prend pas, 24h/24, 7j/7**

FAIT N° 2

L'hôpital public est un véritable **moteur de l'excellence médicale.**



Des soins de proximité à la recherche de pointe, l'hôpital public porte l'excellence médicale française. Il prend en charge les cas les plus complexes, mène la recherche la plus ambitieuse, et reste le seul acteur présent sur tous les fronts de la santé et à chaque étape de la vie de chacune et de chacun

Maternités

L'hôpital public est le seul acteur à prendre en charge les grossesses complexes

100 %

des maternités de niveau 3 sont publiques

540 000

accouchements par an

- 23 % ↘

d'accouchements dans le secteur privé depuis 2019, signe notamment d'un désengagement dans une activité jugée non rentable



Recherche

L'hôpital public, fer de lance de la médecine de demain



2 milliards
d'euros consacrés à
la recherche par an



80 %
de la recherche clinique



+ 20 %
de publications scientifiques
des CHU entre 2014 et 2023

Au niveau national

Les centres hospitaliers universitaires (CHU) mènent de nombreuses recherches collaboratives



79 %
de publications cosignées avec les universités,
55 % avec l'Inserm, 22 % avec le Centre national
de la recherche scientifique (CNRS)

Au niveau international

Les CHU concluent de nombreux partenariats de recherche



18,7 %

des publications des CHU menées avec les États-Unis, environ 15 % avec l'Italie ou le Royaume-Uni

1^{re} place

européenne pour la France en termes de nombre de demandes de brevets, grâce aux hôpitaux universitaires (5 CHU dans le top 25 européen)

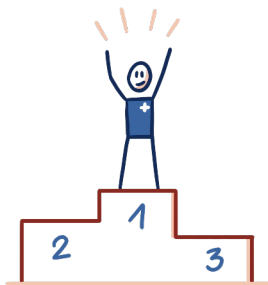


La France

en tête des pays européens pour les start-ups issues d'hôpitaux publics

131

premières médicales mondiales réalisées dans les CHU





Chaque année, les **CHU français réalisent des premières médicales mondiales**, illustrant l'excellence de leurs équipes et de leurs technologies, à titre d'exemples :

En juin 2025, le CHU de Reims s'est distingué en réalisant, dans le cadre d'une étude clinique, la **première greffe de cornée assistée par un robot chirurgical au monde**.

Dans le domaine de l'ORL, le CHU de Saint-Étienne a effectué la toute **première implantation cochléaire robot-assistée au niveau mondial**.

En octobre 2025, le CHU de Bordeaux a réalisé la **première opération de téléchirurgie cardiaque intercontinentale au monde**, en opérant à distance un patient situé à Xiamen, en Chine, à plus de 10 000 km.

Cancérologie

L'hôpital public est le seul à prendre en charge tous les types de cancer

82 %

des cancers
pédiatriques

72 %

des séjours les plus
sévères (sévérité 3 ou 4)



330

établissements publics
sur tout le territoire et
pour tous les niveaux
de recours

Psychiatrie

L'hôpital public est le premier acteur de la prise en charge

95 %

de la file active enfants

80 %

de la file active adulte

87 %

des patients à l'hôpital sont suivis en ambulatoire



La prolongation de la Grande cause nationale dédiée à la santé mentale en 2026 a été obtenue, c'était une nécessité. L'accent devra désormais être impérativement mis sur les pathologies psychiatriques et sur la santé mentale des jeunes.

Les établissements publics sont tous multi-activités

80 %

des séjours complexes et très complexes pris en charge par le secteur public

668

pathologies différentes prises en charge par les hôpitaux publics dans leur ensemble

67

spécialités médicales différentes prises en charge par les CHU contre

15

en moyenne, par un établissement privé



FAIT N° 3

L'hôpital public fonctionne à plein régime en dépit des pressions budgétaires.



Malgré 10 milliards d'euros d'économies imposés durant les 20 années pré-covid...



...l'activité des hôpitaux publics est en progrès constant

17,2 millions
de séjours en 2024
(médecine, chirurgie, obstétrique,
activités de chimiothérapie,
dialyse et radiothérapie)



contre

13,4 millions
en 2010

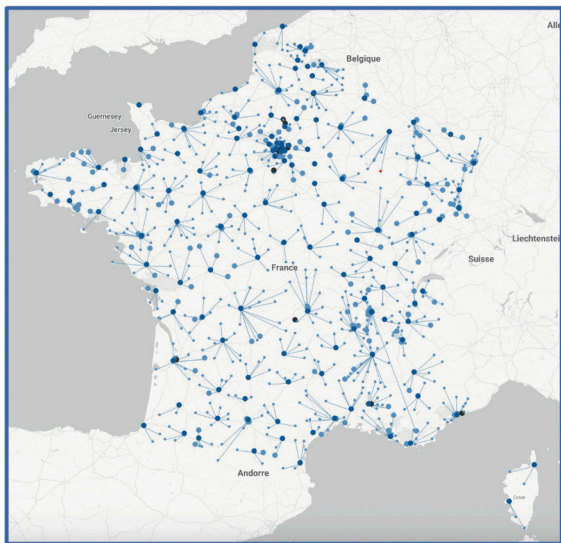
10,4 millions
d'activités ambulatoires
en 2024



contre

6,3 millions
en 2010

Un maillage toujours plus fin de l'offre hospitalière publique sur le territoire pour un accès aux soins renforcé



Retrouvez la carte interactive de l'offre hospitalière publique en scannant ce QR code ou sur www.fhf.fr



Une formation massive et inégalée des équipes

32 millions
d'heures de formation
continue par an



8 500 professionnels

aides-soignants engagés en 2024 dans un cursus
de formation infirmier avec un maintien de salaire
financé par l'établissement public qui les emploie

Absentéisme : un signal encourageant



9,2 %

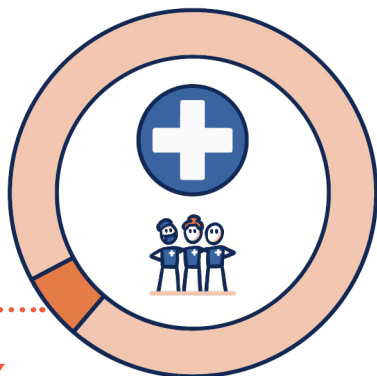
d'absentéisme en 2024, soit un retour aux niveaux
observés avant le covid et surtout un taux incluant
les congés maternité dans un secteur féminisé à 79 %

FAIT N° 4

L'hôpital public orchestre
l'intervention de **plus de**
200 métiers.



Un personnel administratif qui ne pèse pas lourd



5,6 %

de personnels administratifs
dans les hôpitaux publics



10,6 %

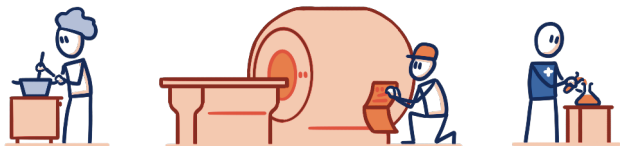
de personnels administratifs,
si l'on ajoute les secrétaires
médicales qui sont pleinement
intégrées aux services de soins

13,6 %

dans les cliniques
privées

Plus de 200 métiers au service des patients

En complément des personnels médicaux et paramédicaux, d'autres professionnels de santé ainsi que des professionnels des fonctions supports assurent la continuité du service public, représentant ainsi 27 % des effectifs hospitaliers.



Pourtant, ces professionnels de santé exercent des métiers médico-techniques, des métiers de la recherche et de l'innovation, des métiers logistiques et techniques. Ils permettent d'assurer les missions d'hébergement, de restauration ou de sécurité, ainsi que toutes les fonctions administratives. **Ils participent donc quotidiennement à la prise en charge et à l'accompagnement des patients et de leurs proches.**

Ces professionnels contribuent directement aux soins, notamment aux activités de diagnostic (techniciens de laboratoire, préparateurs en pharmacie, manipulateurs en électroradiologie médicale), ou encore à l'accompagnement des vulnérabilités et transitions entre épisodes de soins (assistants sociaux-éducatifs, éducateurs, médiateurs en santé).

Exemple

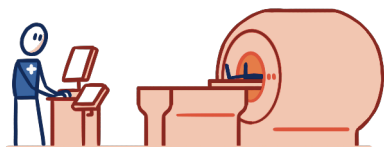
Les professionnels mobilisés
lors de la réalisation d'une radiographie



Équipe des
admissions



Secrétaire du service
de radiologie



Manipulateur en
électroradiologie médicale



Équipe de
bionettoyage



Équipe
informatique



Équipe de santé
et sécurité
au travail



Équipe
ressources
humaines

SOURCES

- ✓ Statistiques Annuelles des Établissements (SAE) de la Direction de la Recherche, des Études, de l'Évaluation et des Statistiques (DREES).
Ministère de la Santé et de la Prévention
- ✓ Programme de Médicalisation des Systèmes d'Information (PMSI) de l'Agence Technique de l'Information sur l'Hospitalisation (ATIH)
- ✓ Résumé des Passages aux Urgences (RPU) de l'Agence Technique de l'Information sur l'Hospitalisation (ATIH)
- ✓ CHU Média - chu-media.info
- ✓ Office européen des brevets (OEB)
- ✓ Comité National de Coordination de la Recherche (CNCR)
- ✓ Direction Générale de l'Offre de Soins (DGOS)
- ✓ FHF Data. Fédération Hospitalière de France

Retrouvez toutes nos données et
chiffres de référence en santé publique

Santé et vérités

en scannant ce QR code
ou sur www.fhf.fr





www.fhf.fr
1 bis, rue Cabanis – 75014 Paris



Design graphique :
Adrien Dartiguenave