



Compte-Rendu de la Réunion du Lundi 23 Mars 2026

Réunion du Conseil de la Vie Sociale du 23 Mars 2026

Compte-rendu synthétique des points abordés

MEMBRES PRESENTS	ASSISTAIENT EGALEMENT A LA SEANCE
<p><u>Représentants des personnes accompagnées</u> Mme Solange SEIGNEUR, Vice-Présidente Mme Marie Jeanne PRAT</p>	<p><u>Les résidents(es) :</u> Mme Danielle GODEL, Mme Ghislaine GEFFROS, Mme Virginia BARTHELEMY, Mme Anne GUILLOU, Mme Danièle DESCAMP, M. Gilles LANGLOIS, Mme Danielle FRUCTUEUX, Mme Joëlle FORTUNE</p>
<p><u>Représentants des familles ou des proches aidants</u> M. Christian ROPERT, Résidence Pierre Yvon Trémel Mme Corinne ROPERS, Résidence Saint Michel Mme Christine JEGOU, Résidence Saint-Michel</p>	<p><u>Personne invitée</u> M. Damien HENRY, Ingénieur qualité</p>
<p><u>Représentants des professionnels</u> Mme Céline JOLIFF M. Emmanuel BOHAER</p>	<p>ABSENTS, EXCUSES</p>
<p><u>Représentantes des membres de l'équipe médico-soignante</u> Mme Sophie LE MORVAN, Cadre supérieur de santé Mme Valérie GOURET, Résidence Pierre-Yvon Trémel</p>	<p><u>Représentants des personnes accompagnées</u> Mme Marie Yvonne KERMOAL, Présidente Mme Marie LE MAGUET, Mme Madeleine PAGE, M. François GEOFFROY, M. Jean-Louis DAGORN, Mme Yvonne Suzanne BRAULT, M. Roger GUILLOU, M. Jean LE GUEN, Mme Denise DRU, Mme Jeannette SIMOND, M. Jean Charles GILET, Mme Marguerite LE MORVAN, M. Pierrick LEDIEU</p>
<p><u>L'animatrice</u> : Mme Sandrine MOREAU</p>	<p><u>Représentantes des familles</u> Mme Béatrice LE GAC, Résidence Saint Michel Mme Anne Marie POUSSIER, USLD Jean Guéhenno Mme Pascale MOULINET, Résidence Saint-Michel Mme Marie- Line BERTHOU Mme Mériem BACHIRI</p>
<p><u>Représentant de l'administration</u> M. Pierre-Bernard GESREL, Directeur-adjoint pôle médico- social M. Dominique CARNEL, Directeur des soins</p>	<p><u>Représentante de l'organisme gestionnaire</u> Mme Maryannick SURGET, Représentante des usagers siégeant au Conseil de Surveillance</p>
<p><u>Médecin coordonnateur</u> M. le Docteur Aliou SIMAGA, Chef de pôle médico- social</p>	
<p><u>Représentante de l'équipe médico-soignante</u> : Mme Alice LECORGNE, psychologue</p>	

Secrétariat assuré par Mme Martine LE MERRER, Assistante de Direction.

M. GESREL, Directeur Adjoint, ouvre la séance

Ordre du jour :

1 – Validation du compte-rendu du 3 Novembre 2025

Le compte-rendu du CVS du 3 novembre 2025 est validé par les membres du CVS.

2 – Démarche d'évaluation externe : point d'étape

M. HENRY présente la démarche d'évaluation externe sous la forme d'un diaporama joint en annexe.

Mme ROPERS a participé au groupe de travail d'évaluation interne sur le thème de la gouvernance et a apprécié, mais elle aurait souhaité également faire partie du groupe de travail avec les professionnels à la Résidence Saint-Michel.

M. GESREL en prend note et précise que l'idée était de donner une vision globale, mais qu'effectivement, cela aurait pu donner plus de visibilité, plus en prise avec le quotidien.

Mme GOURET informe que le travail avec les professionnels est une expérience plutôt positive, il reste deux réunions, si des représentants des familles veulent y assister c'est possible.

M. BOHAER signale que la certification va avoir des répercussions sur la vie des résidents, des choses devront être mises en place et appliquées par les soignants, il est intéressant d'associer les familles, qu'elles puissent faire remonter afin de pouvoir s'améliorer.

M. GESREL précise que cette phase d'évaluation interne sert à définir les sujets sur lesquels on va devoir travailler sur une année.

Concernant les patients accompagnés traceurs, M. HENRY précise que les évaluateurs choisissent des résidents entrés récemment et d'autres présents depuis un certain temps, une liste des résidents correspondant à ce profil est établie, leur accord sera sollicité.

M. BOHAER revient sur la coupe pathos pour laquelle des promesses avaient été faites, mais qui au final ne s'est pas traduite par des recrutements.

M. GESREL précise qu'il s'agit d'une autre démarche d'évaluation externe importante qui se traduira par un rapport de visite déposé sur un site officiel, transparent et accessible à tous. C'est l'image de notre établissement que l'on va retrouver sur ce site et pour longtemps.

3 – Synthèse du projet d'établissement EHPAD

M. GESREL présente une synthèse du projet d'établissement commun aux trois sites (cf diaporama joint en annexe) et remercie les cadres des différentes résidences qui ont animé les groupes de travail thématiques. Ce fut l'occasion pour les professionnels des trois sites de se rencontrer, d'échanger sur les pratiques, d'avoir une réflexion commune.

Pour Mme LE JOLIFF, il est nécessaire d'anticiper dès maintenant et de développer des alternatives à la médecine habituelle car les personnes vont être de plus en plus exigeantes.

4 – Présentation du métier d'animatrice

Sandrine Moreau présente le métier (cf diaporama joint).

Suite à une demande d'une résidente, il est acté d'ouvrir plus tôt la résidence Pierre-Yvon Trémel pour les personnes qui sortent le week-end. Ce sera noté dans les fiches de tâches.

5 – Investissements au titre du plan 2022 : bilan et avis du CVS (pour avis)

M. GESREL présente un diaporama joint en annexe.

Les membres du Conseil de la Vie Sociale émettent un avis favorable aux investissements au titre du plan 2022 tels que présentés.

6 – Tarification 2026

M. GESREL présente les nouveaux tarifs des résidences à compter du 1^{er} avril 2026 (facturation au mois de mai) :

Résidence Pierre-Yvon Trémel : 67,41 €

Résidence Paul Le Flem/Anatole Le Braz : 58,40 €

Résidence Saint-Michel : 64,18 €

7 - Questions des résidents

Mme FRUCTUEUX signale une diminution du personnel de nuit à la résidence Anatole Le Braz et le manque de douches.

M. CARNEL précise que les effectifs d'Anatole Le Braz ont été rééquilibrés en fonction du nombre de résidents (80 au lieu de 100 initialement) et ce afin d'obtenir une moyenne qui corresponde aux autres sites, à savoir : une aide-soignante et une IDE pour 35 à 38 résidents.

Nomination des représentants des familles :

En réponse à une question d'une résidente, Madame Gouret précise que la participation des familles au CVS fait suite à des élections pour lesquelles les familles se portent candidates. Il est toutefois possible d'inviter une famille, mais il faut prévenir à l'avance.

8 - Questions des familles

Les dates des prochaines Commissions menus sont communiquées en séances, elles auront lieu :

- jeudi 2 avril 2026 à la résidence Saint-Michel
- mercredi 8 avril 2026 à l'USLD Jean Guéhenno
- jeudi 16 avril 2026 à la résidence Anatole Le Braz
- jeudi 30 avril 2026 à la résidence Pierre-Yvon Trémel

Les commissions ont lieu en présence des services diététique et restauration. Les familles sont informées de la manière suivante :

- par voie d'affichage dans les résidences,
- en information dans le programme d'animation des résidences,
- sur le site internet de l'établissement et les réseaux sociaux,
- par mail transmis aux référents familiaux.

Participation des familles et des résidents qui le souhaitent.

Entretien des jardins

L'entreprise qui intervient va assurer l'entretien quotidien, Mme LE GAL, responsable des services techniques, fera un point avec l'entreprise des espaces verts.

Informations

Départ de Mme Laëtitia HERVE, remplacée à partir de début mai par Mme Edith CHARLIAT.

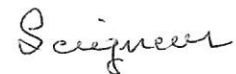
M. Pierre-Bernard GESREL quittera ses fonctions prochainement et sera remplacé par Mme Anne-Claire GAUTRON.

La prochaine réunion du Conseil de la Vie Sociale aura lieu le lundi 1^{er} juin 2026 à 14h (Salle polyvalente de la résidence Pierre-Yvon Trémel).

L'ordre du jour étant épuisé, la séance est levée à 16h30.


La Vice-Présidente,

Mme Solange SEIGNEUR





ANNEXES AU COMPTE-RENDU DU CVS DU 23 MARS 2026

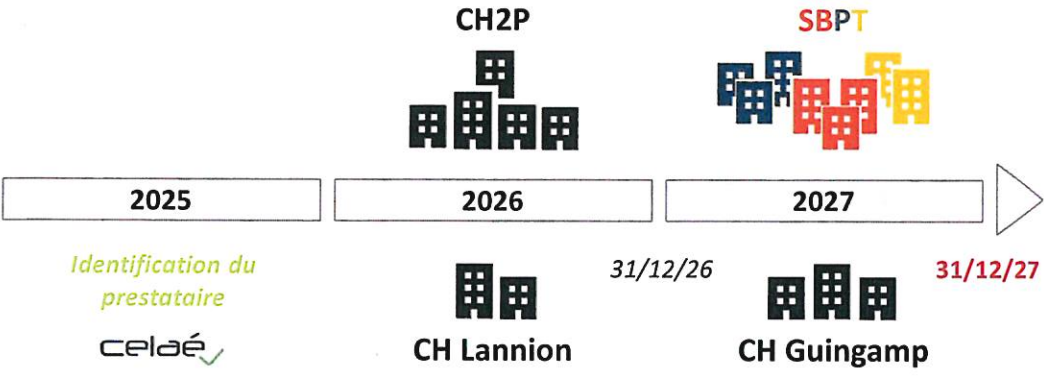
- Démarche de l'évaluation externe : point d'étape
- Synthèse du projet d'établissement EHPAD
- Présentation du métier d'animatrice
- Investissements au titre du plan 2022 : bilan et avis du CVS



Préparation de l'évaluation externe




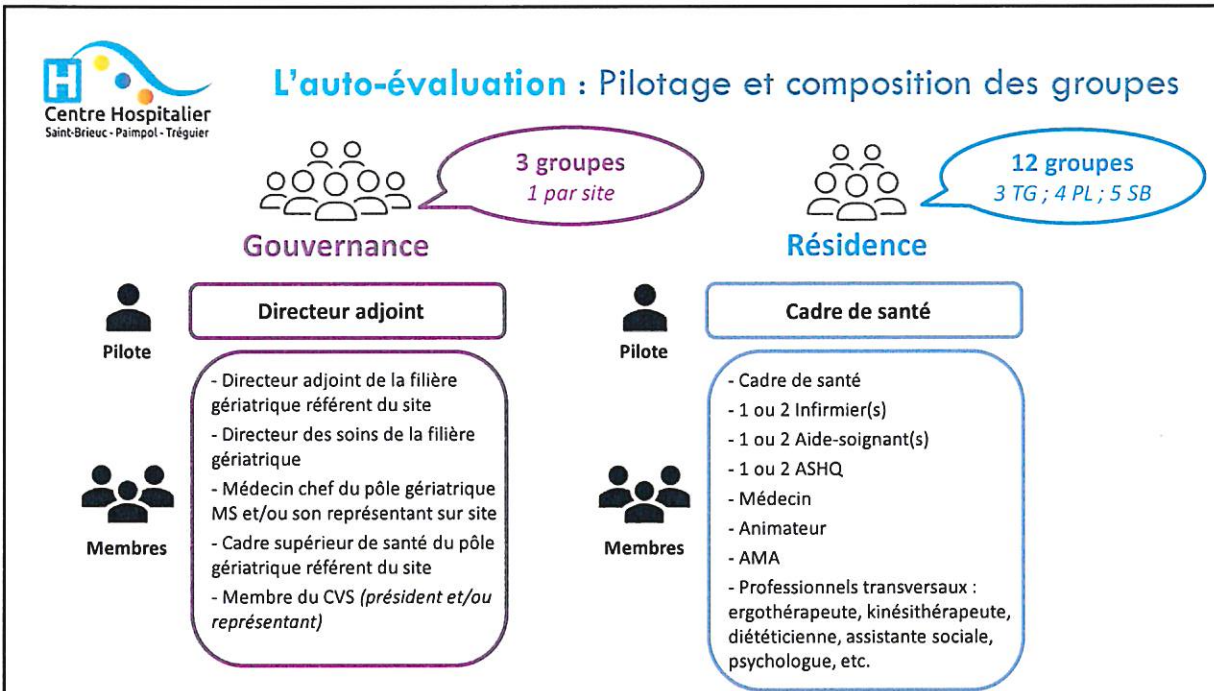
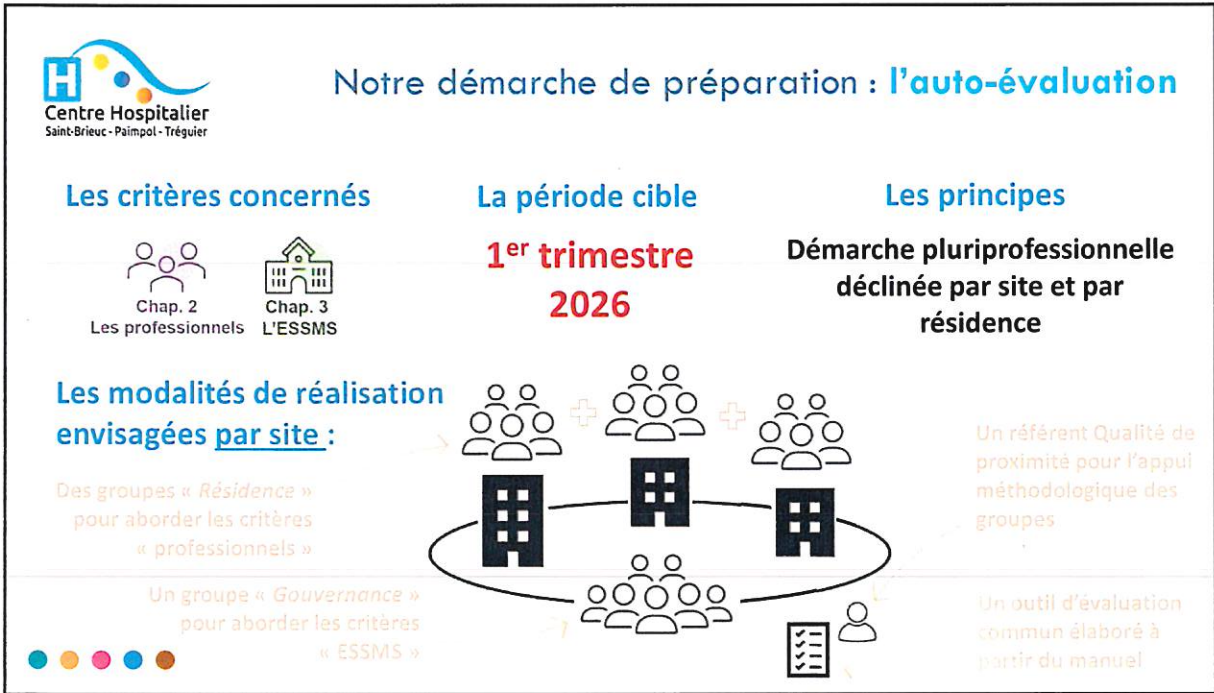
Les échéances des évaluations externes du GHT d'Armor



The diagram illustrates the external evaluation deadlines for the GHT d'Armor. It features a horizontal timeline with three boxes for the years 2025, 2026, and 2027, followed by a right-pointing arrow. Above the timeline, CH2P (represented by black building icons) is associated with the year 2026, and SBPT (represented by blue, red, and yellow building icons) is associated with the year 2027. Below the timeline, the activity 'Identification du prestataire' is shown with the 'celae' logo. Two specific dates are marked: 31/12/26 for CH Lannion (black building icons) and 31/12/27 for CH Guingamp (black building icons).

Year	Entity	Deadline
2025	Identification du prestataire (celae)	
2026	CH Lannion	31/12/26
2027	CH Guingamp	31/12/27






L'auto-évaluation : Les étapes et le calendrier



Communication et
constitution des groupes



Réunions des groupes « Gouvernance »
et « Résidence » pour évaluer les
critères

Octobre

Novembre

Décembre

Janvier

Février

Mars

Avril

Recherche documentaire
associée à chaque
critère



Définition du
plan d'actions
et mise en
œuvre





Projet d'établissement EHPAD

Conseils de la vie sociale

Tréguier 23 mars 2026

St-Brieuc 27 mars 2026

Paimpol 14 avril 2026



1- La définition d'un socle et d'un cap communs

- **4 objectifs généraux et 8 orientations principales**
 - **Améliorer la qualité de vie des résidents** y compris dans sa dimension de sécurisation des prises en soin. Chacun étant un être humain unique, nous l'accueillerons dans toute sa complexité, sa richesse et sa singularité en nous engageant à prendre en considération son histoire, son parcours de vie, ses besoins physiques, psychologiques autant que spirituels
 - **Faire de l'EHPAD un lieu d'exercice plus attractif** qu'il en l'est aujourd'hui pour les professionnels en même temps que de réfléchir à l'incorporation de nouvelles compétences et/ou de nouvelles fonctions
 - **D'adapter autant que nécessaire notre offre de service** à l'évolution des besoins des personnes âgées de nos territoires respectifs



1- La définition d'un socle et d'un cap communs

- Poursuivre notre politique d'ouverture sur notre environnement en multipliant les échanges avec les partenaires extérieurs potentiels dans une logique de plus grande osmose avec la Cité

Un principe d'innovation soutiendra en filigrane ces objectifs, qu'elle soit d'ordre technique, d'usage des espaces, organisationnelle ou de renforcement de la place des usagers dans la vie de l'établissement



2- Une démarche fortement participative

- 150 professionnels contributeurs représentatifs des 3 sites
- 5 groupes thématiques réunis à intervalles réguliers entre mai et décembre 2025
- Une animation assurée par les cadres des services dans une logique de croisement des regards entre sites
- Un comité de pilotage avec représentation usagers
- Au total un temps et des espaces de réflexion permettant d'apprendre à se connaître (dont visites des sites), de s'enrichir mutuellement grâce au partage des expériences, la naissance d'un sentiment d'appartenance à un nouvel ensemble issu de la fusion 2024, la production d'idées nouvelles pour les années à venir



Centre Hospitalier
Saint-Brieuc - Paimpol - Tréguier

3- L'architecture du projet

Préambule

1- Présentation de l'EHPAD de Saint Brieuc Paimpol Tréguier (missions de l'EHPAD et droits comme obligations des personnes accueillies, prestation sociale d'hébergement, capacitaire d'accueil, offre de service et profil des personnes accueillies)

2- La méthodologie de projet : un projet à forte dimension participative et collaborative – Politique de promotion de la bientraitance : grandes principes

3- Un projet d'accompagnement et de soins articulé autour de 7 orientations principales

Orientation 1- Individualiser l'accompagnement (*moment accueil, expression volonté, rôle du référent soignant*)

Orientation 2- Développer le bien-être et la bientraitance - Politique de lutte et prévention de la maltraitance et promotion de la réflexion éthique (*respect libertés individuelles, droit au choix et au risque, équilibre lieu de vie et temps des soins, développer les cohésions professionnelles*)



Centre Hospitalier
Saint-Brieuc - Paimpol - Tréguier

3- L'architecture du projet

Orientation 3- Un principe affirmé : l'accueil pour tous / Adaptation de notre offre de soin et principe de mixité (*jeunes personnes âgées, personnes en situation de handicap physique et / ou psychique, vie « marginale » ...*) / Faire de l'EHPAD un acteur local de la politique d'accompagnement des personnes âgées (*ex : centre de ressource territorial (CRT)) = unité Alzheimer Paimpol, 2nd PASA Tréguier, PASA itinérant St-Brieuc, ouverture centre de ressource territorial, projet avec secteur du handicap notamment en sortie de structure de travail adapté...*)

Orientation 4- « A l'EHPAD comme chez soi : on y va » – atténuer la rupture du passage entre domicile et EHPAD - Mieux communiquer sur notre organisation, identification des acteurs/métiers, leurs missions respectives - Gestion de l'accès aux logements par les résidents – Mobiliser les équipes pour proposer amélioration environnement de vie et de travail et recours fonds LIAMM Questionner pour la réviser la gestion du parc de logements doubles



Centre Hospitalier
Saint-Brieuc - Paimpol - Tréguier

3- L'architecture du projet

Orientation 5 - Développer l'expérience-usager / place des bénévoles (ex généraliser un rdv familles a minima annuel par résidence et/ou service en complémentarité avec les CVS – développer les rencontres avec résidents (ex : par mois à Pierre Yvon Trémel)

Orientation 6- Favoriser l'attractivité professionnelle, développer l'autonomisation des équipes / diversification des parcours / mobilité cf projet social tout CH introduire de nouvelles compétences / favoriser la capacité des équipes à agir sur leur environnement de travail / rompre avec l'approche du travail « à la tâche »/développer espaces de concertation professionnelle

Orientation 7 – Un projet médical garant des bonnes pratiques gériatriques (diminuer prescriptions médicamenteuses et développement des alternatives, culture soins palliatifs, baisse u recours à la contention, actions de prévention...)



Centre Hospitalier
Saint-Brieuc - Paimpol - Tréguier

3- L'architecture du projet

Orientation 8 - Innovation/expérimentation/création : ex : test tenues civiles (Goëlo 1 : Terres-Neuves/Anatole Le Braz) / CRT / PASA itinérant / expérimentations organisationnelles / tiers-lieux (ex : guinguette saisonnière)

4- Les déclinaisons fonctionnelles ou services supports (qualité/social/système d'information dont le dossier TITAN résident /finances-contrôle de gestion / achats-logistiques/ patrimoine immobilier/communication dont fonds LIAMM)

5- Le suivi et l'animation dans la durée du projet d'établissement EHPAD (enrichir le projet au gré des « opportunités », réunir le comité de pilotage et les encadrants médicaux et paramédicaux, point d'étape lors des réunions résidents/familles...)



4- Les prochaines étapes

- Restitution aux équipes professionnelles par site (27/4 St Brieuc, 29/4 Tréguier, 30/4 Paimpol)*
- Passage devant les instances de l'établissement : commission médicale d'établissement, conseil social et économique, conseil de surveillance)*
- Transmission du document complètement formalisé à ses membres lors du prochain CVS*
- Présentation de la démarche lors des rencontres usagers par site et ou par résidence*
- Transmission pour information aux autorités de régulation (Département et Agence Régionale de Santé)*

Le métier d'animateur socio-culturel

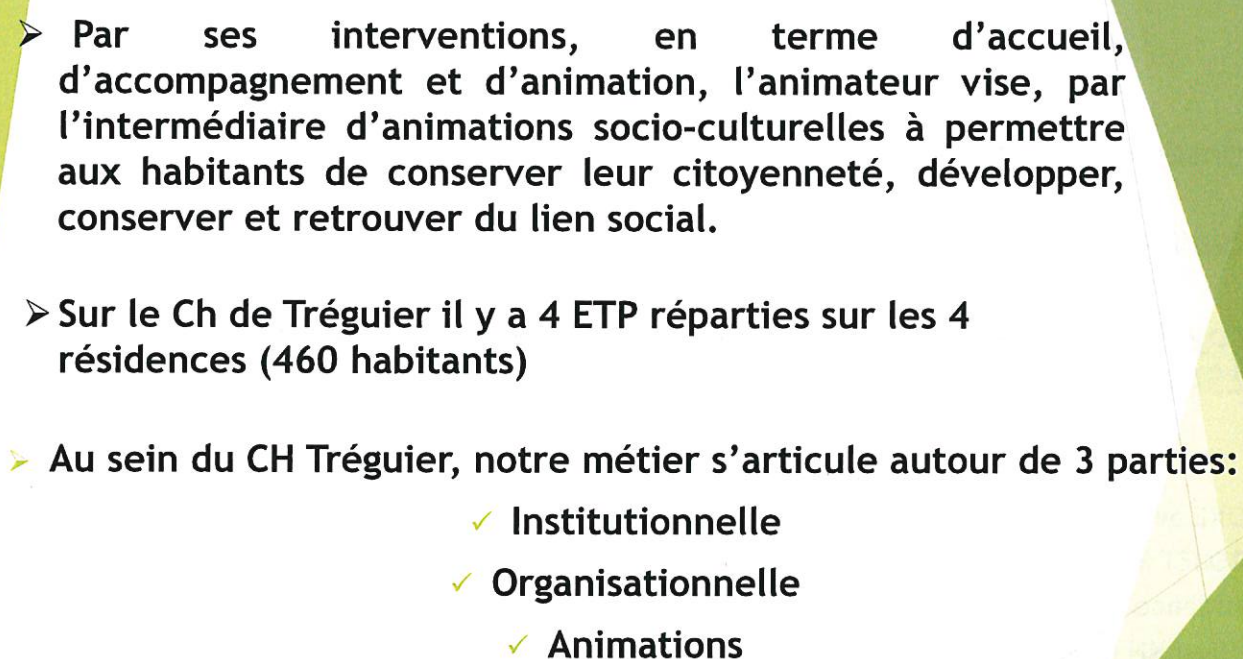




**Le métier d'animateur BPJEPS est reconnu depuis 2007
environ dans la Fonction Publique Hospitalière.**

Le métier d'animateur socio-culturel a été créé.

**Le B.P.J.E.P.S s'inscrit dans une démarche d'éducation
populaire. (démarche citoyenne, rendre la personne
actrice)**

- 
- Par ses interventions, en terme d'accueil, d'accompagnement et d'animation, l'animateur vise, par l'intermédiaire d'animations socio-culturelles à permettre aux habitants de conserver leur citoyenneté, développer, conserver et retrouver du lien social.
 - Sur le Ch de Tréguier il y a 4 ETP réparties sur les 4 résidences (460 habitants)
 - Au sein du CH Tréguier, notre métier s'articule autour de 3 parties:
 - ✓ Institutionnelle
 - ✓ Organisationnelle
 - ✓ Animations

Partie institutionnelle

- Conseil de Vie sociale
- Comité d'animation
- Projets institutionnelles (Projet d'Etablissement, Familéo, CESAMES, LTC, DRAC...)
 - BOXE avec Florian (prévu sur 2025 et 2026)
 - PROJET MARGUERITE (ateliers d'écriture réalisées sur l'ensemble des résidence)
 - KRISMENN (restitution finale le 20 Novembre, à la salle du Sillon, de 20h30 à 22h)



Partie organisationnelle

- ▶ Rechercher, organiser, préparer les programmes et les animations.
- ▶ Coordonner, organiser et préparer les différents projets.
- ▶ Coordination avec les partenaires et intervenants extérieurs (écoles, associations...)

(VMEH, Main dans la Main, secours catholique, Atelier breton..., LTC...)

Atelier Breton



V.M.E.H



Breton « Ty ar Vro »



Main dans la main



Partie animation

Pour préparer une animation, il faut en amont, prendre en compte les souhaits des résidents, programmer, évaluer les besoins humains, matériels, financiers, échéanciers et administratifs.

Déroulement d'une animation:

- Préparation des salles
- Faire les listes des résidents
- Chercher les résidents
- Animer l'activité, servir le goûter
- Raccompagner les résidents
- Rangement de la salle
- Transmission

Exemples d'animations proposées

- Culturelles (multimédia :album de notre histoire, culturavie,...),
- Evènementiel (spectacles...)
- Quizz, échanges autour de thèmes de société, loto,
- Médiation animale par intervention de Jessica.
- Sorties d'après-midi.
- Intervenants extérieurs (musique, danse).
- Repas à thème à visée sociale, festive, goûter d'anniversaire...

Projet inter-résidence

- **Sorties extérieures (visite de la biscuiterie de Plougonver, pique-niques bord de mer, sortie fête des vieux gréements, sorties d'après-midi...)**
- **Spectacles « Ca se cultive » au théâtre de l'arche ou du Sillon**
- **Animations inter-résidences (repas du soir, intervenants musicaux...)**
- **Temps d'échanges avec les résidents pour connaître et choisir les activités communes.**

Projet par Résidence



Projets à venir

- Tango thérapeutique, Maison mémoire, intergénérationnel (RSM)
- Boxe (continuité projet 2025-2026)
- Dumistes (projet en cours)
- Théâtre « Résistance », en Mars
- Main à la pâte (PYT)
- Pèlerinage de la St Yves
- La fête des vieux gréements
- Olympiades inter-EHPAD (printemps 2026)

Bilan du PAI 2022 - Tréguier

Bilan du PAI 2022 - Tréguier

Le plan d'aide à l'investissement du quotidien vise à permettre des projets apportant une amélioration concrète et rapide au quotidien des résidents.

En 2022, une enveloppe de 125 502€ a été accordée pour les opérations suivantes :

- l'accompagnement et les soins des résidents ;
- la qualité de vie au travail des professionnels ;
- des travaux et achats d'équipements améliorant le confort d'été.

Afin de pouvoir récupérer cette subvention, il faut fournir un certain nombre de documents tels que:

- Les factures acquittées ;
- Les éléments de communication sur le financement des opérations ;
- Les photos des projets ;
- Le recueil de la satisfaction des usagers via le Conseil de Vie Sociale.

→ 6 projets ont été réalisés pour un montant de 125 448 €.

Bilan du PAI 2022 - Tréguier

Vous trouverez ci-dessous les opérations réalisées :

Nature	Opération	Résidence	Montant
Equipelement	Moteurs et rails lève-malade	PYT	11 937,33 €
Travaux	Aménagement des espaces verts et accessibilité	PYT / RSM	42 759,00 €
Equipelement	Mobilier de jardins	PYT / RSM	5 444,34 €
Travaux	Réfection des sanitaires / Chambres	RSM	16 749,41 €
Equipelement	3 Bladderscan	ALB / PYT / RSM	26 762,74 €
Equipelement	2 baignoires adaptées	RSM	21 795,10 €
TOTAL			125 447,92 €
TOTAL SUBVENTION PAI 2022			125 502,00 €

3

Bilan du PAI 2022 - Tréguier

Baignoires adaptées : Mimosas et Orangers



Réfection des chambres



Mobilier de jardin



Chemin sécurisé



Bladderscan

